



АЛТАЙСКИЙ ЗАВОД
ПРЕЦИЗИОННЫХ
ИЗДЕЛИЙ



КАТАЛОГ ПРОДУКЦИИ

КАЧЕСТВО. ПРОГРЕСС. ПЕРСПЕКТИВА.



О КОМПАНИИ



ВЫБИРАЙ ЛУЧШЕЕ!

Алтайский завод прецизионных изделий — ведущее инновационное машиностроительное предприятие России, основным видом деятельности которого является производство современной топливной аппаратуры высокого давления для дизельных двигателей различного назначения. В своей деятельности завод широко применяет перспективные разработки в областях мехатроники и нанотехнологий.

Линейка высокотехнологичной прецизионной продукции предприятия (точность изготовления — до десятых долей микрона) охватывает практически весь спектр отечественных и зарубежных дизельных двигателей легковых и грузовых автомобилей, тракторов, комбайнов, автобусов, судов, сельскохозяйственной, железнодорожной и специальной техники.

Разработаны и освоены более 300 модификаций распылителей типов «Р» и «С» по международной классификации, более 50 модификаций форсунок. В рамках программы импортозамещения для российского рынка разработано и выпускается свыше 130 моделей распылителей и управляющих клапанов, которые успешно используются в качестве аналогов для зарубежной автомобильной техники.

Одно из главных достижений завода — создание собственной мехатронной топливоподающей системы с электронноуправляемыми форсунками, получившей название Altay Common Rail System (ACRS). Сверхвысокое давление, обеспечиваемое данной системой, способствует эффективному сгоранию топлива с получением экологических параметров Euro-4 и Euro-5.

На сегодняшний день АЗПИ является единственным в России и СНГ предприятием, разрабатывающим и серийно изготавливающим топливоподающие системы типа Common Rail!

С января 2013 г. начаты серийные поставки форсунок Common Rail Euro-4 на сборочный конвейер ОАО «Автодизель» (Ярославль).

В 2015 г. двигатель ПАО «КАМАЗ» с инжекторами Common Rail производства АЗПИ успешно прошел сертификационные испытания на соответствие нормам Euro-5. Разработаны и изготовлены опытные образцы полнокомплектных топливных систем Common Rail для четырех модификаций двигателей ОАО «ЧТЗ-УРАЛТАК».

С 1994 г. осуществляются серийные поставки нашей продукции фирме «Ambac International» (США). С 2004 г. АЗПИ плодотворно сотрудничает с мировым лидером в производстве топливной аппаратуры — немецким концерном Robert Bosch GmbH. Результатом совместной работы стало начало в 2011 г. регулярных поставок на мировые рынки распылителей производства АЗПИ под маркой BOSCH Made In Russia. В настоящее время успешно реализуется совместный проект BOSCH-АЗПИ «Развитие поставщика», создана и непрерывно совершенствуется производственная системы АЗПИ (APS) по принципам бережливого производства.

На протяжении многих лет завод поставляет свою продукцию на конвейеры ведущих дизелестроительных предприятий России и СНГ. Среди наших постоянных потребителей:

- ПАО «КАМАЗ» (Набережные Челны),
- ОАО «Автодизель» (Ярославль),
- ОАО «Минский моторный завод» (Минск, Р. Беларусь),
- ОАО «ЧТЗ-Уралтрак» (Челябинск),
- ОАО «Звезда» (Санкт-Петербург),
- ОАО «Туламашзавод» (Тула),
- ОАО «ВМТЗ» (Владимир),
- ОАО «Алтайский моторный завод» (Барнаул) и др.

Коллектив завода — это специалисты экстра-класса с богатым производственным опытом и молодежь, с успехом применяющая свои знания, полученные в лучших центрах профессионального образования страны. Сегодня АЗПИ обеспечивает российскую и зарубежную промышленность современной высококачественной топливной аппаратурой, гарантирующей выполнение самых высоких мировых технических и экологических стандартов.

МЫ ОТВЕЧАЕМ ЗА КАЧЕСТВО НАШЕЙ ПРОДУКЦИИ



Высочайшее качество продукции АЗПИ достигается за счет использования в производстве специальных высокоточных станков и инструмента ведущих мировых производителей.

В производственном процессе используются современные технологии:

- вакуумная термообработка,
- гидроабразивная обработка сопловых отверстий распылителя с активным контролем,
- высокоточное внутреннее и наружное шлифование,
- глубокое ружейное сверление и многие др.

Система менеджмента качества предприятия сертифицирована на соответствие международному автомобильному стандарту IATF 16949:2016. Наличие сертификата является подтверждением неизменно высокого качества продукции и надежности АЗПИ как поставщика автомобильных компонентов мирового класса.

В 2016 г. успехи и высокие показатели в профессиональной деятельности трудового коллектива АЗПИ отмечены благодарностью президента РФ В. В. Путина.

АЗПИ присвоен статус привилегированного поставщика R. Bosch GmbH в группе «Подразделение автомобильных запчастей. Дизельные запчасти».

В декабре 2017 года с конвейера ПАО «КамАЗ» сошли первые автомобили, на двигателях которых установлена полнокомплектная топливная аккумуляторная система высокого давления ACRS, производство всех компонентов которой (за исключением электронного блока управления) полностью локализовано на АЗПИ. Факт для российской дизелестроительной отрасли беспрецедентен!

В июле 2018 года в эксплуатацию запущена первая очередь серийного производства топливных систем ACRS для ПАО «КамАЗ».

Сегодня АЗПИ является центром инженерных и производственных компетенций в отрасли, лидером локализации современной компонентной базы для российских дизелестроителей.



НАШИ ПАРТНЕРЫ — НАШИ ДРУЗЬЯ



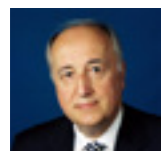
«Уважаемые друзья! На вашем предприятии я уже не первый раз. За эти годы родился уникальный завод, выпускающий прецизионные изделия по современной технологии. Спасибо за ваш труд, поиск нужных производственных решений.»

Н. И. Рыжков,
член Совета Федерации Федерального Собрания РФ, председатель Совета Министров СССР (1985–1990)



«Сегодня АЗПИ — достойный пример производства, продукция которого отвечает самым последним требованиям и пользуется заслуженным спросом не только в России, но и далеко за её пределами.»

С. А. Когогин, генеральный директор ПАО «КАМАЗ»



«Сердечное спасибо за любезный прием и предоставленную мне возможность познакомиться с коллективом вашего уникального предприятия.»

Вальтер Юрген Шмид,
посол Германии в РФ



«Очень отрандно иметь в России делового партнера с высокой компетентностью в области дизельных технологий. Удаленность от Германии сначала кажется большой, однако Барнаул — это центр между Германией и Японией. Я уверен в дальнейшем хорошем сотрудничестве между АЗПИ и BOSCH!»

Берн Бор, член правления Robert Bosch GmbH, Президент направления «Автомобильные технологии» (Германия)



«Я очень рад быть снова на АЗПИ спустя 3 года. За это время ваш завод достиг большого прогресса в производстве и разработках. Это позволит усилить в будущем наше сотрудничество. Дальнейших творческих успехов!»

Петер Тиrolлер, член правления Robert Bosch GmbH (Германия)



«Я надеюсь, что все хорошо у вашей компании и вы преуспеваете. Я должен сказать, что вы и ваш штат проделали фантастическую работу с распылителями. Вы, определенно производите продукцию мирового класса.»

Боб Ишервуд, президент компании «AMBAC International» (США)



«Это мой первый визит в Сибирь, и я надеюсь скоро сюда вернуться. Я был потрясен высоким профессиональным стандартом АЗПИ и самым искренним гостеприимством»

Апарисио Гомез, представитель компании «Delphi Diesel System» (Великобритания)



«Сердечное спасибо коллективу завода за дружеский прием на вашем предприятии. Мы были очень впечатлены профессионализмом, искренностью и порядком, а также рабочими процессами, положительно отличающимися от обычного уровня. Мы желаем вам большого успеха в дальнейшем пути. На фирме «Широн» говорят: «Счастье на стороне трудолюбивых!» К вам эти слова относятся в полной мере.»

Дирк Пруст, президент компании «Chiron-Werke GmbH & Co.KG» (Германия),
Даниэль Шмид, президент группы компаний «Fischer Precise Group AG» (Швейцария)



«С большим удовлетворением посетил ваш завод. Во всем чувствуется любовь и большое внимание к производству и людям. Желаю коллективу АЗПИ процветания и развития!»

В. М. Платонов, генеральный директор ООО «ЧТЗ-УРАПТРАК»



«Достоин уважения то, что делается на АЗПИ сегодня и то, как вы видите свое будущее. Каждый работник завода — от директора до наладчика — знает, что он должен делать. Это очень здорово! Максимальный прогресс достигается минимальными затратами — гостям есть чему поучиться. С вашей надежной форсункой и аппаратурой Common Rail наш дизель станет лучшим.»

Ю. И. Герасимов, исполнительный директор ПАО «КАМАЗ»



«С огромным удовольствием познакомился с действующим производством. Рад встрече с талантливым руководителем В. А. Германом.»

Н. А. Малых, генеральный директор «ПО Уралвагонзавод»



«АЗПИ — это постоянное стремление ко всему новому, передовому. В. А. Герман всегда держит руку на пульсе, применяя в своем производстве новейшие мировые технические достижения»

Н. И. Лобач, генеральный директор Минского моторного завода

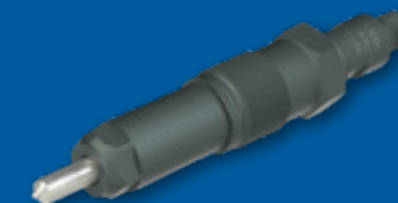


ОСНОВНАЯ ПРОДУКЦИЯ



ИНЖЕКТОРЫ COMMON RAIL
электрогидроуправляемые

в т. ч. импортозамещение



ФОРСУНКИ
механические



РАСПЫЛИТЕЛИ
размерность «Р» и «S»

по программе импортозамещения



РАСПЫЛИТЕЛИ
размерность «Р» и «S»



УПРАВЛЯЮЩИЕ
КЛАПАНЫ

в т. ч. импортозамещение



РЕМКОМПЛЕКТЫ
для форсунок COMMON RAIL

в т. ч. импортозамещение



ИНЖЕКТОРЫ COMMON RAIL ЭЛЕКТРОГИДРОУПРАВЛЯЕМЫЕ



A-04-011-00-00-03

A-04-001-00-00-00



A-04-024-00-00-00

В РАЗРАБОТКЕ

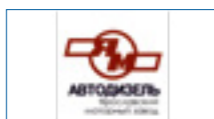


A-04-017-00-00-00



A-04-025-00-00-00

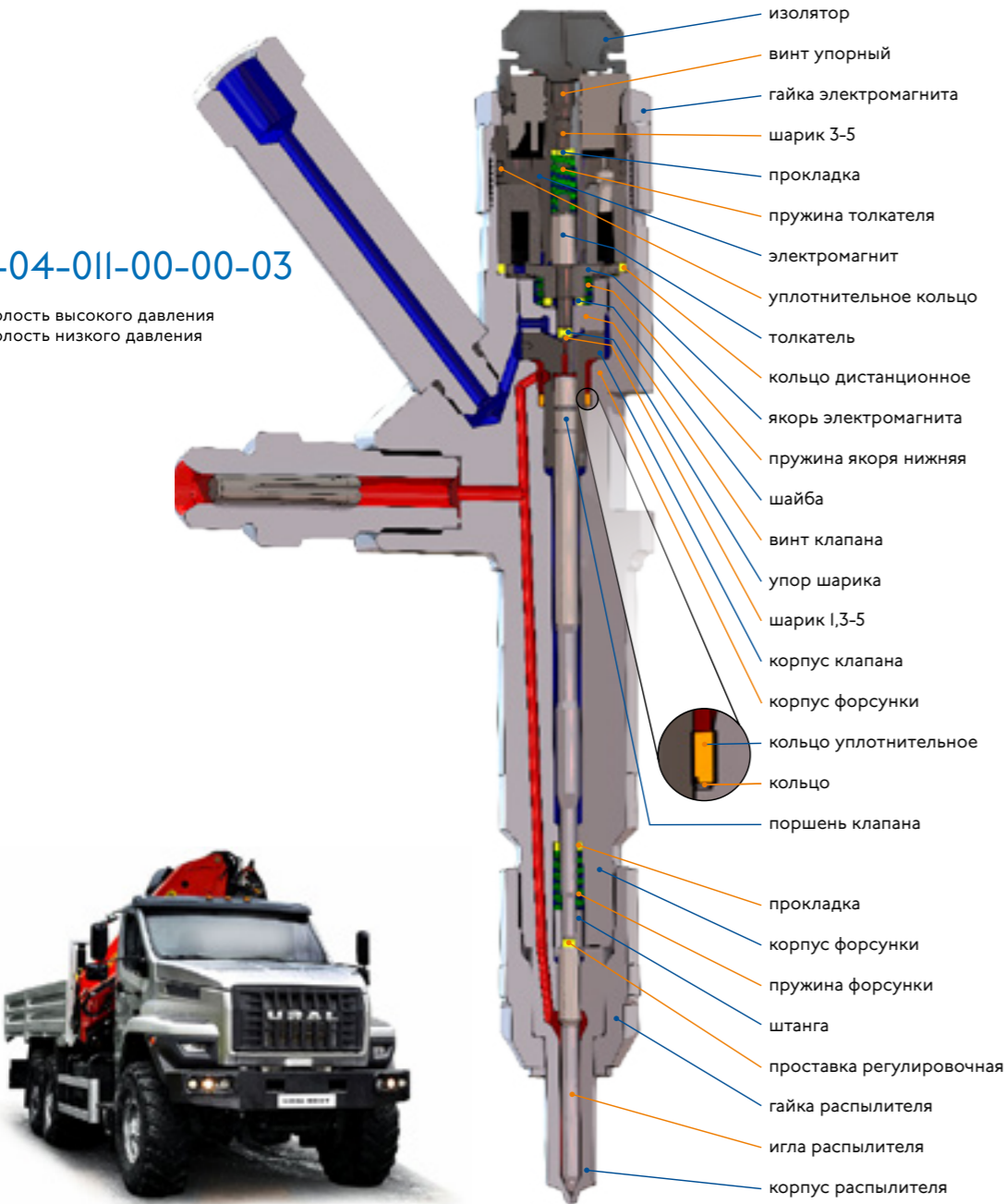
ИНЖЕКТОРЫ ЭЛЕКТРОГИДРОУПРАВЛЯЕМЫЕ



ДЛЯ ДВИГАТЕЛЕЙ
ЯМЗ, EURO-4

A-04-011-00-00-03

● полость высокого давления
● полость низкого давления



Инжектор А-04-011-00-00-03 электрогидроуправляемой аккумуляторной топливной системы, предназначенной для установки на автомобильные дизельные двигатели ЯМЗ-6565 и ЯМЗ-6585 экологического класса Euro-4.

Обозначение инжектора	Маркировка	Максимальное рабочее давление МПа (кгс/см²)	Обозначение распылителя	Эффективное проходное сечение μf , мм²
A-04-011-00-00-03	A-04-011-03	160±0,5 (1570±4,9)	A-02-075-00-00-00	0,143-0,148

COMMON RAIL

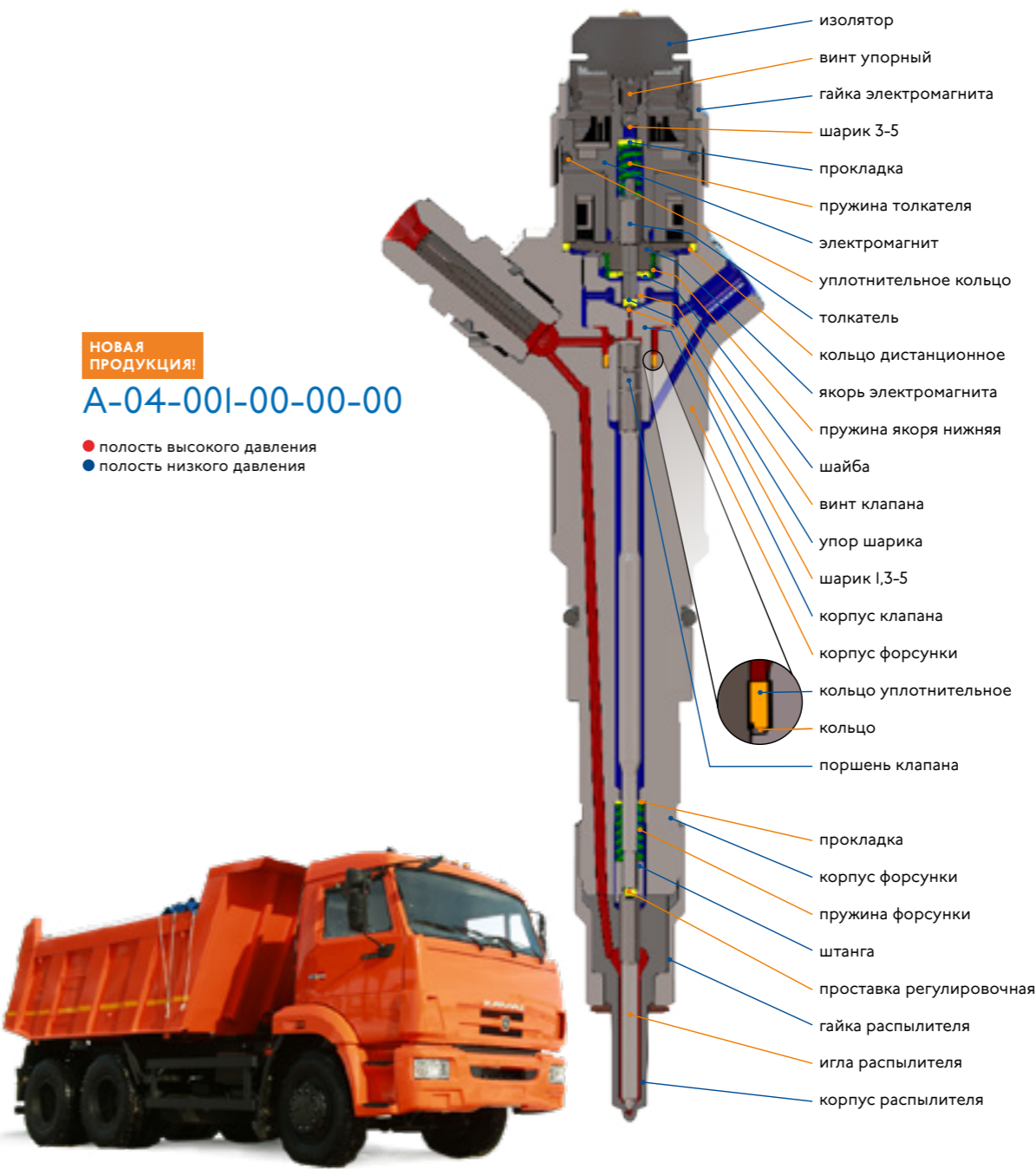


ДЛЯ ДВИГАТЕЛЕЙ
ПАО «КАМАЗ», EURO-5

НОВАЯ
ПРОДУКЦИЯ!

A-04-001-00-00-00

● полость высокого давления
● полость низкого давления



Инжектор А-04-001-00-00-00 электрогидроуправляемой аккумуляторной топливной системы, предназначенной для установки на автомобильные дизельные двигатели семейства КАМАЗ-740 экологического класса Euro-5.

Обозначение инжектора	Маркировка	Максимальное рабочее давление МПа (кгс/см²)	Обозначение распылителя	Эффективное проходное сечение μf , мм²
A-04-001-00-00-00	A-04-001	160±0,5 (1570±4,9)	A-02-009-00-00-00	0,145-0,150

Является полным аналогом форсунки BOSCH «0 445 120 153»

ИНЖЕКТОРЫ ЭЛЕКТРОГИДРОУПРАВЛЯЕМЫЕ

COMMON RAIL



Обозначение форсунки	Маркировка	Давление начала впрыскивания топлива, кгс/см²	Обозначение распылителя	Аналог форсунки	Аналог распылителя	Двигатель	Транспортное средство
A-04-011-00-00-03	A-04-011-03	1600	A-02-075-00-00-00	-	-	ЯМЗ-6565, ЯМЗ-6585 EURO IV	-
A-04-001-00-00-00	A-04-001	1600	A-02-009-00-00-00	0 445 120 153	RU DLLA 147 P 1814	740.602-360, 740.612-320, 740.622-280, 740.632-400, 740.642-420, 740.652-260, 740.662-300, 740.70-280, 740.71-320, 740.72-360, 740.73-400, 740.74-420, 740.75-440, 740.705-300, 740.715-320, 740.725-360, 740.735-400, 740.745-420, 740.755-440, 740.345-450	КАМАЗ ЕВРО-IV
A-04-024-00-00-00	A-04-024	1600	A-02-097-00-00-00	0 445 120 123	RU DSLA 140 P 1723	Cummins серии ISBe	КАМАЗ

В РАЗРАБОТКЕ:

A-04-017-00-00-00	A-04-017	1600	A-02-092-00-00-00	0 445 120 141	RU DLLA 140 P 1790	Д-2457ЕЗ, Д-2459ЕЗ, Д-245.30ЕЗ, Д-245.35ЕЗ, Д-249, Д-260ЕЗ, Д-262S2, Д263.1ЕЗ	ГАЗ, ЗИЛ, ПАЗ
A-04-025-00-00-00	A-04-025	1600	A-02-155-00-00-00	0 445 120 142	DLLA 149 P 1787	ЯМЗ-650	МАЗ, УРАЛ, МЗКТ, КрАЗ
A-04-025-00-00-01	A-04-025-01	1600	A-02-155-00-00-01	0 445 120 325	DLLA 158 P 2318	ЯМЗ-651 EURO IV	МАЗ

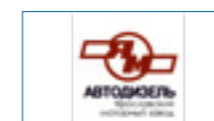


ФОРСУНКИ МЕХАНИЧЕСКИЕ

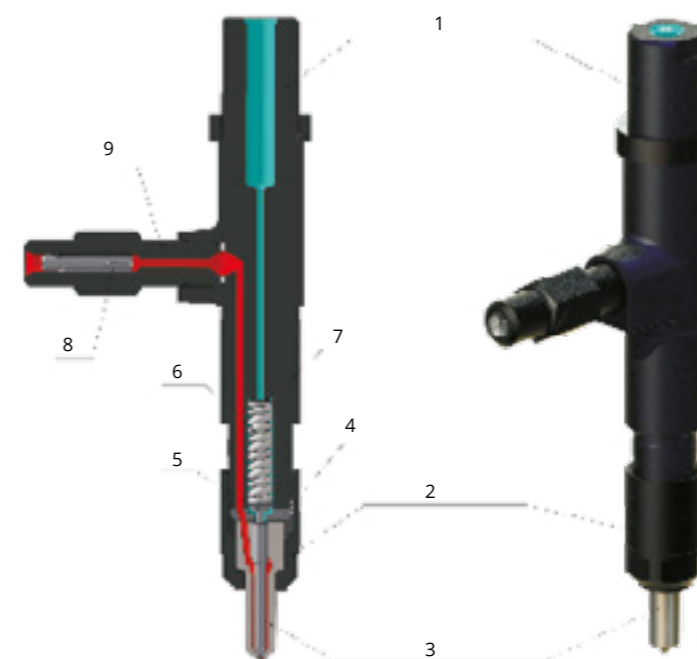


АЛТАЙСКИЙ ЗАВОД ПРЕЦИЗИОННЫХ ИЗДЕЛИЙ

ФОРСУНКИ МЕХАНИЧЕСКИЕ



ДЛЯ ДВИГАТЕЛЕЙ
ОАО «ЯМЗ», ОАО «АМЗ»,
EURO-I, 2, 3

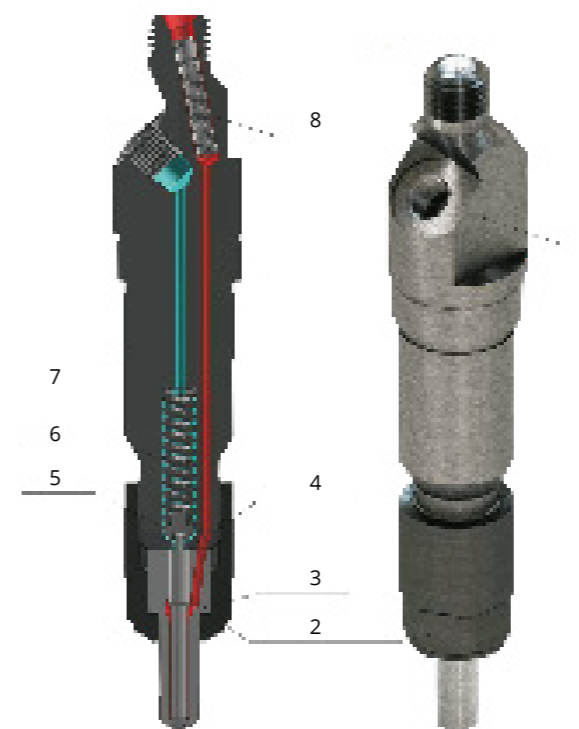


204.III2010-50-20,
204И.III2010-I,
470.III2010

● — полость высокого давления;
● — полость низкого давления
1 — корпус форсунки;
2 — гайка распылителя;
3 — распылитель;
4 — прокладка;
5 — штанга;
6 — пружина;
7 — прокладка регулировочная;
8 — фильтр щелевой;
9 — штуцер



ДЛЯ ДВИГАТЕЛЕЙ
ПАО «КАМАЗ», EURO-I, 2, 3



216.III2010

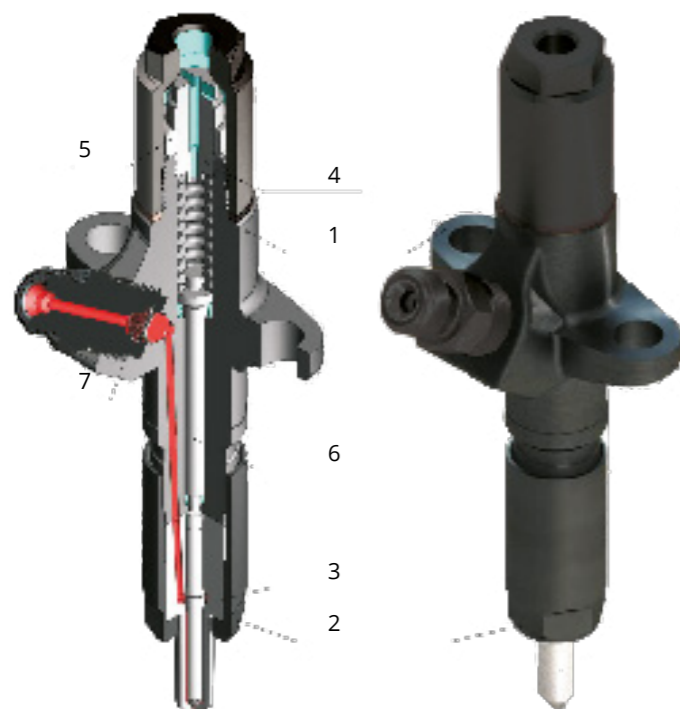
● — полость высокого давления;
● — полость низкого давления
1 — корпус форсунки;
2 — гайка распылителя;
3 — распылитель;
4 — прокладка;
5 — штанга;
6 — пружина;
7 — прокладка регулировочная;
8 — фильтр щелевой



ФОРСУНКИ МЕХАНИЧЕСКИЕ



ДЛЯ ДВИГАТЕЛЕЙ
ОАО «МИНСКИЙ МОТОРНЫЙ
ЗАВОД», EURO-I, 2, 3



171.III2010

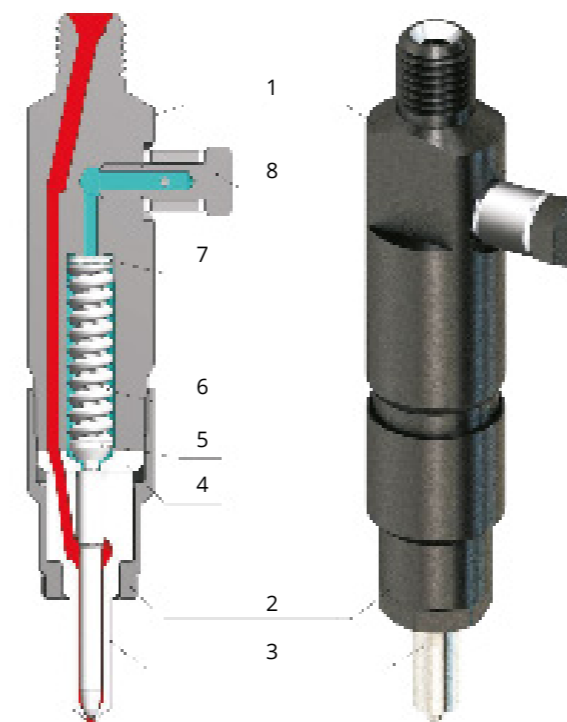
- — полость высокого давления;
- — полость низкого давления;
- 1 — корпус форсунки;
- 2 — гайка распылителя;
- 3 — распылитель;
- 4 — винт регулировочный;
- 5 — гайка конtringящая;
- 6 — штанга;
- 7 — сетчатый фильтр



ФОРСУНКИ МЕХАНИЧЕСКИЕ



ДЛЯ ДВИГАТЕЛЕЙ
ПО «ТУЛАМАШЗАВОД»

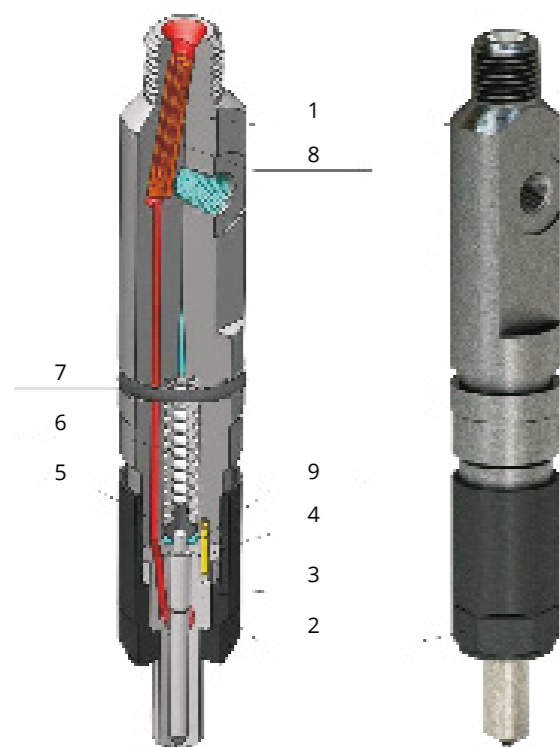


270.III2010
327.III2010

- — полость высокого давления;
- — полость низкого давления;
- 1 — корпус форсунки;
- 2 — гайка распылителя;
- 3 — распылитель;
- 4 — проставка;
- 5 — штанга;
- 6 — пружина;
- 7 — прокладка регулировочная;
- 8 — болт угольника

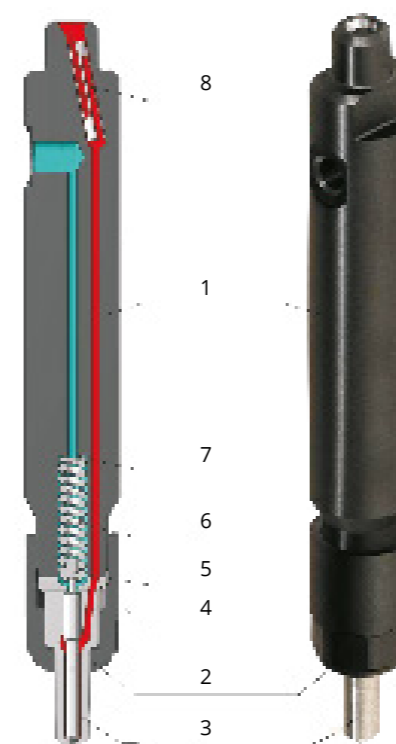


ДЛЯ ДВИГАТЕЛЕЙ
ОАО «ТУТАЕВСКИЙ МОТОРНЫЙ
ЗАВОД», EURO-I, 2, 3



172.III2010
174.III2010

- — полость высокого давления;
- — полость низкого давления;
- 1 — корпус форсунки;
- 2 — гайка распылителя;
- 3 — распылитель;
- 4 — проставка;
- 5 — штанга;
- 6 — пружина;
- 7 — прокладка регулировочная;
- 8 — фильтр щелевой;
- 9 — штифт фиксирующий



840.III2010

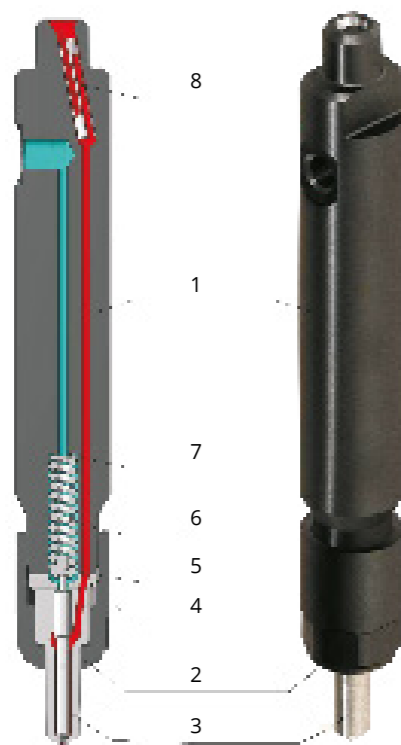
- — полость высокого давления;
- — полость низкого давления;
- 1 — корпус форсунки;
- 2 — гайка распылителя;
- 3 — распылитель;
- 4 — проставка;
- 5 — штанга;
- 6 — пружина;
- 7 — прокладка регулировочная;
- 8 — фильтр



ФОРСУНКИ МЕХАНИЧЕСКИЕ



ДЛЯ ДВИГАТЕЛЕЙ ОАО
«ВЛАДИМИРОВСКИЙ МОТОРНО-
ТРАКТОРНЫЙ ЗАВОД»



28.III2010

- полость высокого давления;
- полость низкого давления;
- 1 — фильтр
- 2 — корпус форсунки
- 3 — гайка
- 4 — шайба пружинная
- 5 — прокладка регулировочная
- 6 — пружина
- 7 — прокладка
- 8 — штанга
- 9 — гайка распылителя
- 10 — распылитель



ДЛЯ ДВИГАТЕЛЕЙ
ОАО «ЗВЕЗДА»



525.III2010-01



420.III2010



IM12.III2010-01



АЛТАЙСКИЙ ЗАВОД ПРЕЦИЗИОННЫХ ИЗДЕЛИЙ



ФОРСУНКИ МЕХАНИЧЕСКИЕ



ДЛЯ ДВИГАТЕЛЕЙ
ОАО «БАРНАУЛТРАНСМАШ»



517.III2010



29.III2010



20.III2010



ДЛЯ ДВИГАТЕЛЕЙ
ООО «ЧЕЛЯБИНСКИЙ ТРАКТОРНЫЙ
ЗАВОД — УРАЛТРАК»



317-33.III2010



366.III2010



371.III2010



M360.III2010-02



КАЧЕСТВО. ПРОГРЕСС. ПЕРСПЕКТИВА. | 17 | WWW.AZPI.RU

Обозначение форсунки	Маркировка	Давление начала впрыскивания топлива, кгс/см²	Обозначение распылителя	Аналог форсунки	Аналог распылителя	Двигатель	Транспортное средство
I71.III2010	«I71»	178*7	I71.III2110-02, «I71-02»	-	-	Д-240; 240Л; 241; 241Л; 242; 242Л; 243	Зил-431900, 530I, 4329, 4319, ГАЗ-СА3-1503, КАВЗ-3244, ГАЗ-3308, 3309, ГАЗ-СА3-25041-3507-01, ПАЗ -3205, КАВЗ-3976, 39765, Зил-530I(4x2) "Бычок", Зил-325, Зил-432720(4x4), Зил-432900, 432902, 497420(4x2), МТЗ-80, 82, 1025
I71.III2010-01	«I71-01»	220*8	I71.III2110-01, «I71-01»	-	DOP I22 P 531-4167	Д-243С; Д-244С, Д-245С; -245.5С, Д-245.12С, Д-245.7, Д-245.9, Д-260 и модиф., Д-260С и модиф., Д-242С, д-248С, Д 260.1С, Д-260.2С, Д-260.4С, Д-260.7С, Д-60.11, Д-260.13, Д-60.5С	Зил-431900, 530I, 4329, 4319, ГАЗ-СА3-1503, КАВЗ-3244, ГАЗ-3308, 3309, ГАЗ-СА3-25041-3507-01, ПАЗ -3205, КАВЗ-3976, 39765, Зил-530I(4x2) "Бычок", Зил-325, Зил-432720(4x4), Зил-432900, 432902, 497420(4x2), МТЗ-80, 82, 1025
I71.III2010-02	«I71-02»	220*8	I71.III2110-02, «I71-02»	-	-	Д-242/Д-242Л; Д-241, Д-243/243Л и модиф., Д-244, Д-244Л, Д-245, Д-245.1, Д-245.2, Д-245.5, Д-245.12, Д-245.16 и модиф., Д-247, Д-248	Зил-431900, 530I, 4329, 4319, ГАЗ-СА3-1503, КАВЗ-3244, ГАЗ-3308, 3309, ГАЗ-СА3-25041-3507-01, ПАЗ -3205, КАВЗ-3976, 39765, Зил-530I(4x2) "Бычок", Зил-325, Зил-432720(4x4), Зил-432900, 432902, 497420(4x2), МТЗ-80, 82, 1025
TI71.III2010-40	«I71-40»	180*5	6AI-20c2-40, «40»	II.III2010-02 39.III2010-06	II.III2110-A, 39.III2110-06, 33.III2110-50, DOP124S433-4163	Д-65Н, Д-65Н1, Д-65М, Д-65М1, Д-65ЛС	устанавливают на тракторах, которые используют в качестве тягачей или базовых машин для одноковшовых экскаваторов, бульдозеров
TI71.III2010-50.01	«I71-50.01»	180*5	6AI-20c2-50.01, «50.01»	II.III2010-14 39.III2010-05	I45.III2110; 39.III2110-05; 176.III2110-50, DOP1122S535-4166	Д-240КС, Д-240КТ, Д-240Т, Д-245.2	Трактора МТЗ
TI71.III2010-50	«I71-50»	180*5	6AI-20c2-50, «50»	II.III2010-04 39.III2010-05	I4.III2110-02; 176.III2110-6, DOP122S532-4164	Д-240, Д-240Л, Д-241, Д-241Л, Д-242, Д-242Л, Д-243	Трактора МТЗ
TI71.III2010-70.01	«I71-70.01»	180*5	6AI-20c2-70.01 «70.01»	II.III2010-39 39.III2010	39.III2110	СМД-23, СМД-24, СМД-31, СМД-31А, СМД-31Б, СМД-31.01	устанавливается на комбайны «Нива», АО «Ростсельмаш», Комбайн «Енисей», Красноярский комбайновый завод
TI71.III2010-70.02	«I71-70.02»	180*5	6AI-20c2-70.02 «70.02»	II.III2010-39I 39.III2010-01	III.III2110-A; 39.III2110-01, DOP123S436-4168	СМД-14БН, СМД-14НГ, СМД-15Н, СМД-15БН, СМД-17Н, МД-17КН, СМД-18КН, СМД-19, СМД-20	устанавливается на комбайны «Нива», АО «Ростсельмаш», Комбайн «Енисей», Красноярский комбайновый завод
TI71.III2010-70	«I71-70»	180*5	6AI-20c2-70, «70»	II.III2010-394 39.III2010-04	39.III2110-04	СМД-21, СМД-2, СМД-22А	устанавливается на комбайны «Нива», АО «Ростсельмаш», Комбайн «Енисей», Красноярский комбайновый завод
TI71.III2010-80.01	«I71-80.01»	180*5	6AI-20c2-80.01 «80.01»	II.III2010-393 39.III2010-03	113.III2110; 39.II2110-03	СМД-72, СМД-72А, СМД-72.01, СМД-773	Спецтехника, сельхозтехника
TI71.III2010-80	«I71-80»	180*5	6AI-20c2-80 «80»	II.III2010-392 39.III2010-02	112.III2110-10; 39.III2110-02	СМД-60, СМД-60.2, СМД-61, СМД-61-02, СМД-62, СМД-62-А, СМД-62А.01, СМД-62А.02, СМД-62А.03, СМД-62А.05, СМД-62А.05-01, СМД-62А.06, СМД-62Т, СМД-2АТ, СМД-62В, СМД-63, СМД-63А, СМД-63А01, СМД-63А01, СМД-3А.02, СМД-63А.03, СМД-63А.04, СМД-63А.06, СМД-3В, СМД-64, СМД-66	Т-150, Т-150К
I72.III2010-II.01	«I72-II.01»	250*12	I72.III2110-12.01, «I72-12.01»	455.III2010-50 VA70P360 2994	355.III2110-120, DOP I40 P 528-3824	Д-245S2, Д-245.2S2, Д-245..5S2, Д-245.16S2, Д-245.42S2, Д-245.43S2, Д-245.48S2, Д-245.43S2, Д-245.7E2, Д-245.9E2, Д-245.11E2, Д-245.30E2, Д-246.1, Д-246.2, Д-246.3, Д-246.4, Д-260.1S2, Д-260.2S2, Д-260.4S2, Д-260.9S2, Д-260.14S2, Д-260.5E2, Д-260.11E2, 260.12E2, 260.13E2, 260.11E2, Д-266.1, Д-266.2, Д-266.3, Д-266.4	Беларусь» МЛ-131, ПАЗ-3205-70, ГАЗ-3309, ГАЗ-33081, МАЗ-4370, ЛАЗ-695 «Д», Зил-530I(4x2) "Бычок", автобус Зил-325, Зил-4327(4x4) Зил-432900,-432902,-497420(4x2)
I72.III2010-II.02	«I72-II.02»	250*12	I72.III2110-12.02, «I72-12.02»	455.III2010-60 VA70P360 2995	355.III2110-130 DOP I40 P 528-3825	Д-260.10, Д-260.16, Д-260.7, Д-260.7S2, Д-262.2S2, Д-263S2, Д-263.2S2	Беларусь» МЛ-131, ПАЗ-3205-70, ГАЗ-3309, ГАЗ-33081, МАЗ-4370, ЛАЗ-695 «Д», Зил-530I(4x2) "Бычок", автобус Зил-325, Зил-4327(4x4) Зил-432900,-432902,-497420(4x2)
I72.III2010-II.05	«I72-II.05»	250*12	I72.III2110-12.05, «I72-12.05»	VA70P360-2998	DOP I46 P 522-3503	3LD	Тракторы МТЗ, ХТЗ дорожная, коммунальная и строительная техника Амкордор
I72.III2010-II.06	«I72-II.06»	250*12	I72.III2110-12.06, «I72-12.06»	VA70P360 2999	DOP I46 P 522-3510	3LDT	Тракторы МТЗ, ХТЗ дорожная, коммунальная и строительная техника Амкордор
I72.III2010-II	«I72-II»	250*12	I72.III2110-12, «I72-12»	VA70P360 2996	355.III2110-100, DOP I40 P 528-3826	Д-243С, Д-242С, Д-244С, Д-245С, Д-245.12С, Д-260.9С (EURO 2), Д-245.5S3 АМ; Д-245.43S3АМ; Д-245.2S3АМ; Д-245.S3АМ	Беларусь» МЛ-131, ПАЗ-3205-70, ГАЗ-3309, ГАЗ-33081, МАЗ-4370, ЛАЗ-695 «Д», Зил-530I(4x2) "Бычок", автобус Зил-325, Зил-4327(4x4) Зил-432900,-432902,-497420(4x2)
I74.III2010-01	«I74-01»	220*12	I74.III2110-1.01 «I74-1.01»	VA70P360 2997	DOP I22 P 933-3827	Д-243С; Д-244С, Д-245С; -245.5С; Д-245.12С; Д-245.7; Д-245.9, на все модификации Д-260; Д-260С и их исполнения, Д-242С, д-248С; Д-260.1С; Д-260.2С; Д-260.4С Д-260.7С; Д-260.11; Д-26.13; Д-260.5С; Д-260.14; Д-245.16 Л	Беларусь» МЛ-131, ПАЗ-3205-70, ГАЗ-3309, ГАЗ-33081, МАЗ-4370, ЛАЗ-695 «Д», Зил-530I(4x2) "Бычок", автобус Зил-325, Зил-4327(4x4) Зил-432900,-432902,-497420(4x2)

Обозначение форсунки	Маркировка	Давление начала впрыскивания топлива, кгс/см²	Обозначение распылителя	Аналог форсунки	Аналог распылителя	Двигатель	Транспортное средство
174.III2010-02	«174-02»	220 ⁺¹²	174.III2110-1.02 «174-1.02»	VA70P360 2997	DOP 122 P 933-3827	Д-240, Д-240ЛС, Д-241, Д-241Л, Д-242, Д-242Л, Д-243, Д-243Л и их исполнения, , Д-244, Д-244Л, Д-245, Д-245.1, Д-245.2 Д-245.5, Д-245.12, Д-245.16Л, Д-247, Д-248	Беларусь» МЛ-131, ПА3-3205-70, ГАЗ-3309, ГАЗ-33081, МА3-4370, ЛАЗ-695 «Д», ЗиЛ-5301(4х2) "Бычок", автобус ЗиЛ-325, ЗиЛ-4327(4х4) ЗиЛ-432900,-432902,-497420(4х2)
1M12.III2010-I (модификации)	«1M12» (модификации)	240 ⁺¹²	1M12.III2110-2 «1M12-2»	-	-	М400, М401 (12ЧН18/20)	Теплоход «Ракета» (один двигатель), «Метеор» (два), «Спутник» (четыре двигателя)
20.III2010	«20»	250 ⁺¹²	020.III2110-I, «020-1»	-	-	УТД-20	Спецтехника
203.III2010 (модификации)	«203» (модификации)	250 ⁺¹²	203.III2110 «203» (модификации)	-	-	Линейка четырехцилиндровых рядных моторов мощностью от 163 до 250 л.с. объемом 7,43 л., особенность конструкции — индивидуальные головки цилиндров. Д-3040; Д-3060, имеет шесть цилиндров, в зависимости от модификации развивает мощность от 255 до 360 л.с.	Тракторах Т-9, комбайны «Енисей» и другой технике
204.III2010-50-20	«204-50-20»	270 ⁺¹²	051I.III2110-I-10 «051I-1-10»	267.III2010-10	335.III2110-70	ЯМЗ-236HE2; ЯМЗ-236HE2-3, ЯМЗ-236BE2, ЯМЗ-238DE2-5 EURO-2	Автомобили Урал-43206, МА3 642208-020
204.III2010-50-21	«204-50-21»	270 ⁺¹²	051I.III2110-I «051I-1»	267.III2010-02 267.III2010-01	335.III2110-50	ЯМЗ-236HE2; ЯМЗ-236HE2-3, ЯМЗ-236BE2, ЯМЗ-238DE2-5 EURO-2	Автомобили Урал-43206, МА3 642208-020
204.III2010-50-22	«204-50-22»	300 ⁺¹²	069.III2110-I-01 «069-I-01»	51.III2010-21 267.III2010-21	335.III2110-140 DLLA 160 P 1780	ЯМЗ-538 EURO-3	Автомобили Урал-43206, МА3 642208-020
216.III2010-01A	«216-01A»	270 ⁺¹²	905.III2110-I, «905-I»	273.III2010-20	0 433 171 905 DLLA 148 P 1461	КАМАЗ -740.51-320	Автомобили КамаАЗ ЕВРО-II
216.III2010-02A	«216-02A»	270 ⁺¹²	906.III2110-I, «906-I»	273.III2010-20	0 433 171 906 DLLA 148 P 1462	КАМАЗ -740.50-360	Автомобили КамаАЗ ЕВРО-II
216.III2010-10	«216-10»	270 ⁺¹²	910.III2110-I, «910-I»	274.III2010-20	A 433 199 546	КАМАЗ -740.64-420, 740.80-360, 740.81-400, 740.82-440, 740.65-240, 740.66-220 - EURO-3	Автомобили КамаАЗ ЕВРО-II
216.III2010-11	«216-11»	270 ⁺¹²	911.III2110-I, «911-I»	-	A 433 199 636	КАМАЗ -570.66-300, 570.61-280, 570.62-240, 570.63-210 - EURO-3	Автомобили КамаАЗ ЕВРО-II
216.III2010-20	«216-20»	240 ⁺¹⁰	903.III2110, «903»	33.III2010-02	-	КАМАЗ -740.10 EURO-0	Автомобили КамаАЗ ЕВРО-II
216.III2010-21	«216-21»	250 ⁺¹⁰	903.III2110-01, «903-01»	271.III2010-02	-	КАМАЗ -740.10--20, КАМАЗ -7403.10, EURO-I	Автомобили КамаАЗ ЕВРО-II
216.III2010-22	«216-22»	270 ⁺¹⁰	903.III2110-02, «903-02»	273.III2010-31	-	КАМАЗ -740.11-240, EURO-I	Автомобили КамаАЗ ЕВРО-II
216.III2010A	«216A»	270 ⁺¹²	904.III2110-I, «904-I»	273.III2010-20, 273.III2010-31	0 433 171 904 DLLA 148 P 1460	КАМАЗ -740.30-260, КАМАЗ -740.31-240	Автомобили КамаАЗ ЕВРО-II
270.III2010	«270»	245 ⁺¹²	270.III2110-I, «270-I»	-	-	ТМЗ-450Д, ТМЗ-520Д	Малогобаритные универсальные дизели
28.III2010-02 (модификации)	«28-02» (модификации)	220 ⁺¹²	28.III2110-03.01 «28-03.01» (модификации)	-	-	Д-120, Д-130Т, Д-144Т	Трактор Агромаш 30ТК, 50ТК; Тракторы Т3О-69, Т3О-70, Т3ОА-80 и Т45
29.III2010	«29»	250 ⁺¹²	020.III2110-I, «020-I»	-	-	УТД-29	Спецтехника, сельхозтехника
29.III2010-01	«29-01»	250 ⁺¹²	020.III2110-I-01, «020-I-01»	-	-	УТД-20	Спецтехника, сельхозтехника
204И.III2010-I	«204И-I»	250 ⁺¹²	204.III2110-I «204-I»	-	-	А-4, А-41Б, А-41Е, А-41ЕС, А-41-33, А-41-34, А-41-31, А-41-32, А-01М, Д-447-20, А-01МЕ, А-01-31, Д-461-31, Д-461-32, А-01МИ-10, Д-467-10	ДТ-75МЛ, ЗА3, МТП-29, СНП-50/80, СНП-120/30, АД-30С, ЗИФ-650М, ДЗ-99, ДЗ-99А, ДЗ-148, Т-4А, Т-4АП-I, Т-4АП-2, ДЗ-101, ДЗ-104, ДЗ-III, ДЗ-122, ДЗ-143, ДЗ-122ХЛ, ДЗ-31-I, ДЗ-31-2, ЭО-4121, ЭО-4121А, ЭО-4121Б, ЭО-4124, МТП-71А, МТП-72, К25.232.02, ОМ-1422, ОМ-1221П, ЛП-19, ДУ-52А, ДУ-55А, ДУ-58, ДУ-59, МТФ-37, ДП-27, ДС-114, МТФ-62, МТП-81, МТП-13, АД-60С, ТТ-4, ЛД-8, ПЛ-2, ПР-10/8М2, ТО-28, ТО-18А, МКГ-25БР, МКГ-25ХЛ, МКГ-40, Дон-1500, АД-60С, комбайны "Енисей-1200", "Енисей-1200-I", "Енисей-1200Р", ДТ-120Т, Т-6, ВТ-100К/2, Т-90П, ДТ-75Т

Обозначение форсунки	Маркировка	Давление начала впрыскивания топлива, кгс/см ²	Обозначение распылителя	Аналог форсунки	Аналог распылителя	Двигатель	Транспортное средство
204И.ІІІ2010-І-01	«204И-І-01»	250 ⁺¹²	204.ІІІ2110-І-01 «204-І-01»	-	-	Д-440, Д-440-2І, Д-40-22, Д-46І-І0, Д-46І-ІІ, Д-4І-20, Д-46І-2І, Д-46І-3, Д-46І-34, Д-467-2І, Д-440И	ДТ-75МЛ, ЗАЗ, МТП-29, СНП-50/80, СНП-І20/30, АД-30С, ЗИФ-650М, ДЗ-99, ДЗ-99А, ДЗ-І48, Т-4А, Т-4АП-І, Т-4АП-2, ДЗ-І0І, ДЗ-І04, ДЗ-ІІІ, ДЗ-І22, ДЗ-І43, ДЗ-І22ХЛ, ДЗ-3І-І, ДЗ-3І-2, ЭО-4І2І, ЭО-4І2ІА, ЭО-4І2ІБ, ЭО-4І24, МТП-7ІА, МТП-72, К25.232.02, ОМ-І422, ОМ-І22ІП, ЛП-І9, ДУ-52А, ДУ-55А, ДУ-58, ДУ-59, МТФ-37, ДП-27, ДС-ІІ4, МТФ-62, МТП-8І, МТП-І3, АД-60С, ТТ-4, ЛД-8, ПЛ-2, ПР-І0/8М2, ТО-28, ТО-І8А, МКГ-25БР, МКГ-25ХЛ, МКГ-40, Дон-І500, АД-60С, комбайны “Енисей-І200”, “Енисей-І200-І”, “Енисей-І200Р”, ДТ-І20Т, Т-6, ВТ-І00К/2, Т-90П, ДТ-75Т
204И.ІІІ2010-І-02	«204И-І-02»	250 ⁺¹²	204.ІІІ2110-І-02 «204-І-02»	-	-	Д-440-ІІ, Д-440-І2, Д-442-І3-І0, Д-442-І3, Д-442-І3-І2, Д-440-32, Д-442-33, Д-440-54, Д-442-55, Д-440-47, Д-442-33, Д-46І-50, Д-46І-5І, Д-442МСИ, Д-442-25-ІПИ, Д-442ЛИ, Д-44-57И-І	ДТ-75МЛ, ЗАЗ, МТП-29, СНП-50/80, СНП-І20/30, АД-30С, ЗИФ-650М, ДЗ-99, ДЗ-99А, ДЗ-І48, Т-4А, Т-4АП-І, Т-4АП-2, ДЗ-І0І, ДЗ-І04, ДЗ-ІІІ, ДЗ-І22, ДЗ-І43, ДЗ-І22ХЛ, ДЗ-3І-І, ДЗ-3І-2, ЭО-4І2І, ЭО-4І2ІА, ЭО-4І2ІБ, ЭО-4І24, МТП-7ІА, МТП-72, К25.232.02, ОМ-І422, ОМ-І22ІП, ЛП-І9, ДУ-52А, ДУ-55А, ДУ-58, ДУ-59, МТФ-37, ДП-27, ДС-ІІ4, МТФ-62, МТП-8І, МТП-І3, АД-60С, ТТ-4, ЛД-8, ПЛ-2, ПР-І0/8М2, ТО-28, ТО-І8А, МКГ-25БР, МКГ-25ХЛ, МКГ-40, Дон-І500, АД-60С, комбайны “Енисей-І200”, “Енисей-І200-І”, “Енисей-І200Р”, ДТ-І20Т, Т-6, ВТ-І00К/2, Т-90П, ДТ-75Т
204И.ІІІ2010-І-03	«204И-І-03»	250 ⁺¹²	204.ІІІ2110-І-03 «204-І-03»	-	-	Д-442-24, Д-442-25, Д-442-ВІ, Д-442-24КІ, Д-442-24И-І, Д-442-25ПИ, Д-442-25БИ, Д-442-24И, Д-442-56И, Д-442-57И, Д442-59И	ДТ-75МЛ, ЗАЗ, МТП-29, СНП-50/80, СНП-І20/30, АД-30С, ЗИФ-650М, ДЗ-99, ДЗ-99А, ДЗ-І48, Т-4А, Т-4АП-І, Т-4АП-2, ДЗ-І0І, ДЗ-І04, ДЗ-ІІІ, ДЗ-І22, ДЗ-І43, ДЗ-І22ХЛ, ДЗ-3І-І, ДЗ-3І-2, ЭО-4І2І, ЭО-4І2ІА, ЭО-4І2ІБ, ЭО-4І24, МТП-7ІА, МТП-72, К25.232.02, ОМ-І422, ОМ-І22ІП, ЛП-І9, ДУ-52А, ДУ-55А, ДУ-58, ДУ-59, МТФ-37, ДП-27, ДС-ІІ4, МТФ-62, МТП-8І, МТП-І3, АД-60С, ТТ-4, ЛД-8, ПЛ-2, ПР-І0/8М2, ТО-28, ТО-І8А, МКГ-25БР, МКГ-25ХЛ, МКГ-40, Дон-І500, АД-60С, комбайны “Енисей-І200”, “Енисей-І200-І”, “Енисей-І200Р”, ДТ-І20Т, Т-6, ВТ-І00К/2, Т-90П, ДТ-75Т
327.ІІІ2010 (модификации)	«327» (модификации)	235 ⁺¹²	327.ІІІ2110-І-0І, «327-І-0І» (модификации)	-	-	ТМЗ-450Д, ТМЗ-520Д	Малогабаритные универсальные дизели
317-33.ІІІ2010-01	«33-01-І»	250 ⁺¹⁰	317-33.ІІІ2110, «317-33»	-	-	В-84, В-3ІМ-2	Спецтехника, сельхозтехника
317-43.ІІІ2010 (модификации)	«43-І» (модификации)	210 ⁺⁸	317-33.ІІІ2110, «317-33» (модификации)	-	-	В-84, В-3ІМ-2	Спецтехника, сельхозтехника
М360.І7.010-02 (модификации)	«М360-02» (модификации)	270 ⁺¹²	М360.І7030-02, «М360-02» (модификации)	-	-	А-85-3, 2В-06-2, 2В-06-2С, 2В-06-2М	Спецтехника, сельхозтехника
366.ІІІ2010 (модификации)	«366» (модификации)	200 ⁺²⁰	366.ІІІ2110, «366» (модификации)	-	-	В2С 8,2/7,8; 4М 364; 2М365; 6М366	Спецтехника, сельхозтехника
371.ІІІ2010 (модификации)	«371» (модификации)	290 ⁺¹²	371.ІІІ2110, «371» (модификации)	-	-	4Т, 6Т, 8ВТ, І2ВТ	Бульдозеры ЧТЗ
420.ІІІ2010 (модификации)	«420» (модификации)	240 ⁺¹²	ІМІ2.ІІІ2110-2, «ІМІ2-2»	-	-	І2СНІ8/20	Спецтехника, сельхозтехника
470.ІІІ2010	«470»	270 ⁺¹²	05І.ІІІ2110-І, «05І-І»,	5І.ІІІ2010-01	335.ІІІ2110-60	ЯМЗ-75ІІ.І0, ЯМЗ-75ІІ.І0-02, ЯМЗ-75ІІ.І0-06, ЯМЗ 238ДЕ2, ЯМЗ-760І.І0-ЕВРО 2	Автомобили: МАЗ-642208-020, бортовые, тягачи, лесовозы
470.ІІІ2010-01	«470-01»	270 ⁺¹²	05І.ІІІ2110-І-І0, «05І-І-І0»	-	-	-	Автомобили: МАЗ-642208-020, бортовые, тягачи, лесовозы
470.ІІІ2010-І0.01 (модификации)	«470-І0.01» (модификации)	300 ⁺¹²	069.ІІІ2110-І-І0, «069-І-І0»	5І.ІІІ2010-21 267.ІІІ2010-21	335.ІІІ2110-І40 DLLA І60 Р І780	ЯМЗ-656І, ЯМЗ-658І (ЕURO 3)	Автомобили: МАЗ-642208-020, бортовые, тягачи, лесовозы
516.ІІІ2010-02	«516-02»	265 ⁺¹⁰	516.ІІІ2110-2, «516»	-	DLLA І50 Р585	Cummins 6СТА	Спецтехника, сельхозтехника
517.ІІІ2010 (модификации)	«517» (модификации)	210 ⁺²⁰	0517.ІІІ2110-2, «0517» (модификации)	-	-	Д-6, Д-І2	Спецтехника, сельхозтехника
525.ІІІ2010 (модификация)	«525» (модификация)	250 ⁺¹²	525.ІІІ2110, «525»	-	-	56 ЧН І6/І7	Спецтехника, сельхозтехника
700.ІІІ2010	«700»	245 ⁺⁸	700.ІІІ2110-І-0І, «700-І-0І»	-	-	«Авитек» СН-6ДЭ	Спецтехника, сельхозтехника
840.ІІІ2010-21 (модификации)	«840-21»	270 ⁺¹²	А-02-021-00-00-00 А-02-022-00-00-00 А-02-023-00-00-00 А-02-035-00-00-00 А-02-036-00-00-00	VAI48P360 2984	-	Д-280	Кормоуборочный комплекс КВК-800 ПО “Гомсельмаш”, Самосвалы БелАЗ-7540С грузоподъемностью 30 тонн



УПРАВЛЯЮЩИЕ КЛАПАНЫ



ALTAI COMMON RAIL SYSTEM



Обозначение клапана	Применяемость на инжекторах		Обозначение распылителя	Аналог клапана	Аналог распылителя	Двигатель	Транспортное средство
A-06-001-00-00-00	A-04-001-00-00-00 0 445 I20 I53		A-02-009-00-00-00	F 00R J01 692	DLLA I47 P I814 0 433 I72 I07	740.602-360, 740.612-320, 740.622-280, 740.632-400, 740.642-420, 740.652-260, 740.662-300, 740.70-280, 740.71-320, 740.72-360, 740.73-400, 740.74-420, 740.75-440, 740.705-300, 740.715-320, 740.725-360, 740.735-400, 740.745-420, 740.755-440, 740.345-450	КАМАЗ
A-06-011-00-00-01	A-04-011-00-00-01 A-04-011-00-00-03		A-02-075-00-00-00	-	-	ЯМЗ-6565, ЯМЗ-6585	УРАЛ, МАЗ
A-06-001-00-00-02	0 445 I20 024 0 445 I20 027 0 445 I20 044 0 445 I20 045 0 445 I20 053 0 445 I20 055 0 445 I20 056 0 445 I20 068 0 445 I20 I05 0 445 I20 I54		RU DLLA I44 P I417	F 00R J01 I59	0 433 I71 878	D 2876 LF и его модификации	MAN
A-06-001-00-00-03	0 445 I20 217 0 445 I20 218 0 445 I20 219 0 445 I20 030		RU DLLA I48 P I524++ RU DLLA I46 P I339++	F 00R J02 466	0 433 I71 831 0 433 I71 939	D 2066 LF и его модификации	MAN
A-06-001-00-00-04	0 445 I20 304 0 445 I20 I10 0 445 I20 I56 0 445 I20 I64 0 445 I20 083 0 445 I20 I41 0 445 I20 245		RU DLLA I44 P 2273 RU DLLA I40 P I790	F 00R J02 806 F 00R J01 704	0 433 I72 273 0 433 I72 092	Cummins ISLe 340 30, ISLe 375 30 Д-245.7ЕЗ, Д-245.9ЕЗ, Д-245.30ЕЗ, Д-245.35ЕЗ, Д-249, Д-260ЕЗ, Д-262S2, Д263.1ЕЗ	DongFeng Самосвалы: DFL3251A DFL45422 DFL655I8-10 ГАЗ, ЗИЛ, ПАЗ
A-06-001-00-00-05	0 445 I20 I42 0 445 I20 325		RU DLLA I49 P I787 RU DLLA I58 P 2318	F 00R J02 056	0 433 I72 091	ЯМЗ 650, 651	ЯМЗ



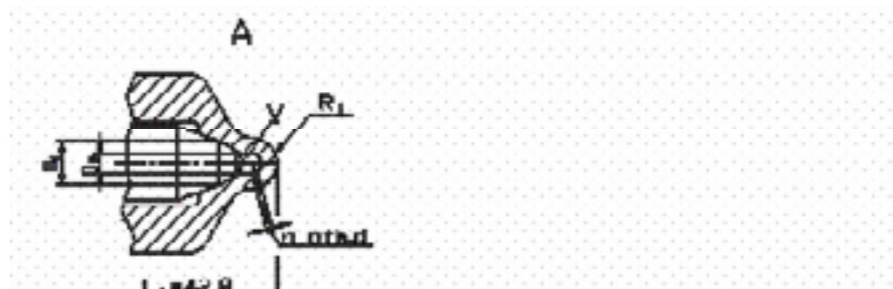
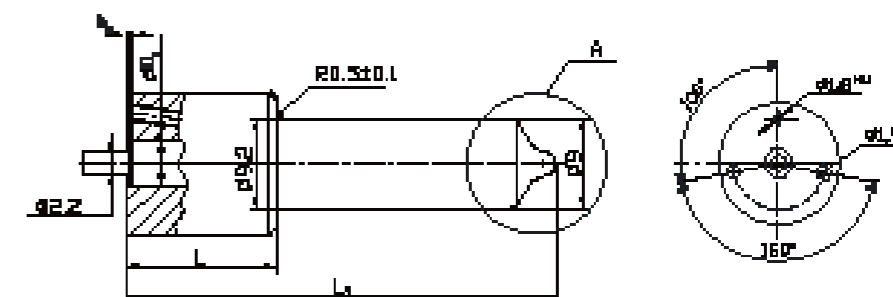
РАСПЫЛИТЕЛИ



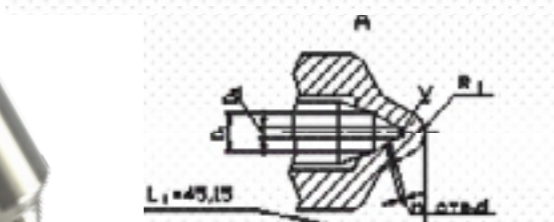
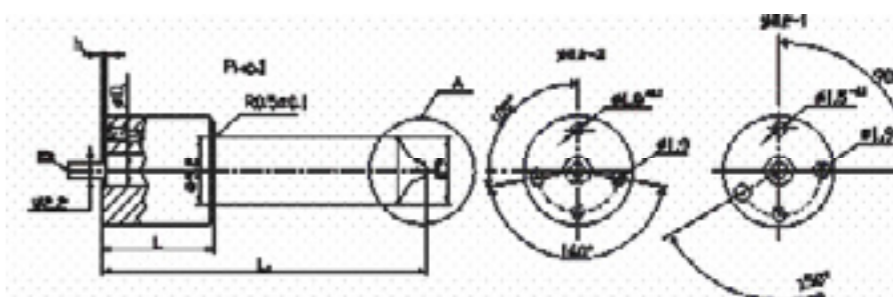
РАСПЫЛИТЕЛИ РАЗМЕРНОСТЬ «Р»



Распылитель размерности «Р»
с диаметром иглы
4 mm



Распылитель размерности «Р»
с диаметром иглы
4.5 mm

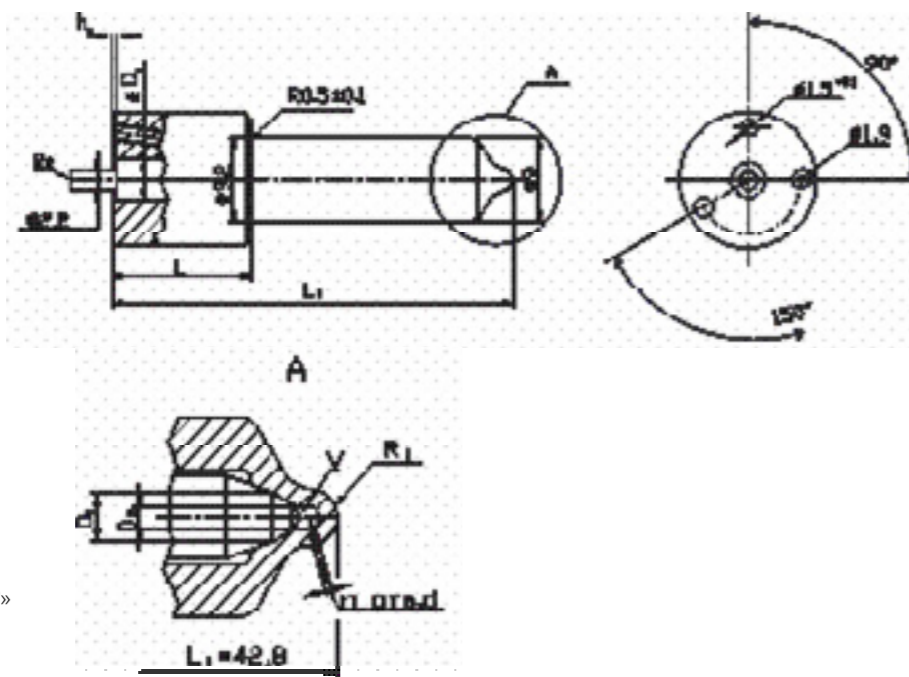




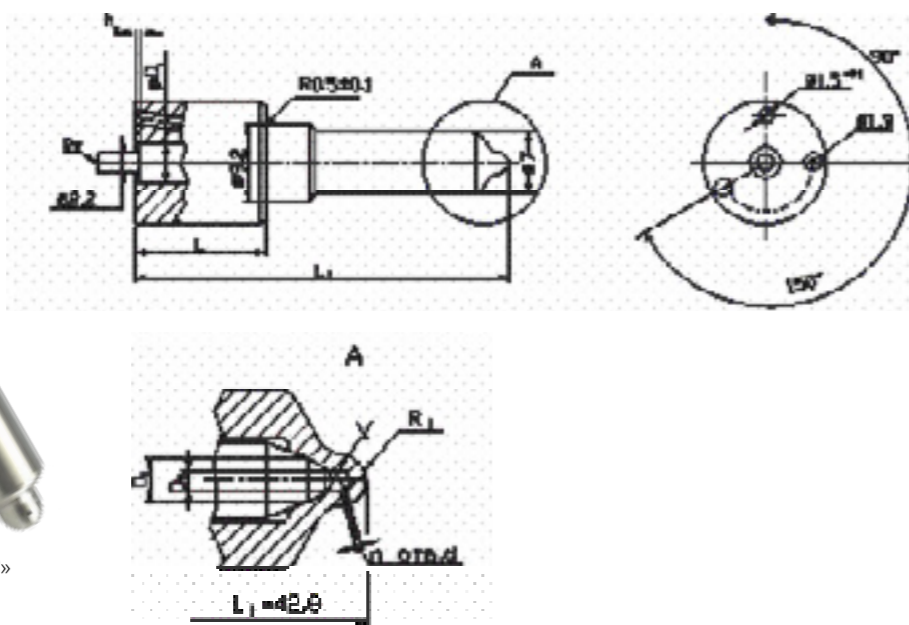
РАСПЫЛИТЕЛИ РАЗМЕРНОСТЬ «Р»



Распылитель размерности «Р»
с диаметром иглы
4.5 mm



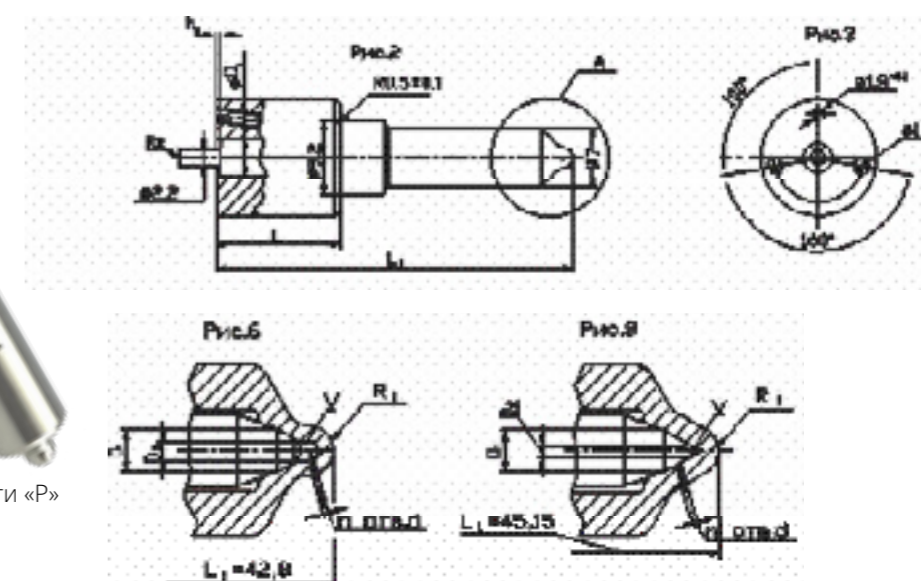
Распылитель размерности «Р»
с диаметром иглы
4.5 mm



ПЕРЕЧЕНЬ И КРАТКАЯ ХАРАКТЕРИСТИКА



Распылитель размерности «Р»
с диаметром иглы
4.5 mm



Обозначение распылителя	Маркировка	Применение на форсунках АЗПИ	Аналог распылителя	Аналог форсунки	Количество и диаметр сопловых отверстий		Двигатель	Транспортное средство
28.III2II0-03	28-03	28.III2010-02	28.III2II0-02	-	3*0,32		Д-120, Д-130Т, Д-144Т	Трактор Агромаш 30ТК, 50ТК
28.III2II0-03.01	28-03.01	28.III2010-02.01	28.III2II0-02.01	-	3*0,36		Д-120, Д-130Т, Д-144Т	Трактор Агромаш 30ТК, 50ТК
204.III2II0-I	204-I	204И.III2010-I	204.III2II0-2	204И.III2010	4*0,32		А-01, А-41Б, А-41Е, А-41ЕС, А-41-33, А-41-34, А-41-31, А-41-32, А-01М, Д-447-20, А-01МЕ, А-01-31, Д-461-31, Д-461-32, А-01МИ-10, Д-467-10	ДТ-75МЛ, ЗА3, МТП-29, СНП-50/80, СНП-120/30, АД-30С, ЗИФ-650М, ДЗ-99, ДЗ-99А, ДЗ-148, Т-4А, Т-4АП-1, Т-4АП-2, ДЗ-101, ДЗ-104, ДЗ-III, ДЗ-122, ДЗ-143, ДЗ-122ХЛ, ДЗ-31-1, ДЗ-31-2, ЭО-4121, ЭО-4121А, ЭО-4121Б, ЭО-4124, МТП-71А, МТП-72, К25.232.02, ОМ-1422, ОМ-1221П, ЛП-19, ДУ-52А, ДУ-55А, ДУ-58, ДУ-59, МТФ-37, ДП-27, ДС-114, МТФ-62, МТП-81, МТП-13, АД-60С, ТТ-4, ЛД-8, ПЛ-2, ПР-10/8М2, ТО-28, ТО-18А, МКГ-25БР, МКГ-25ХЛ, МКГ-40, Дон-1500, АД-60С, комбайны "Енисей-1200", "Енисей-1200-1", "Енисей-1200Р", ДТ-120Т, Т-6, ВТ-100К/2, Т-90П, ДТ-75Т
204.III2II0-I-01	204-I-01	204И.III2010-I-01	204.III2II0-2-01	204И.III2010-01 468-20cl-02	4*0,34		Д-440, Д-440-21, Д-40-22, Д-461-10, Д-461-11, Д-41-20, Д-461-21, Д-461-3, Д-461-34, Д-467-21, Д-440И	ДТ-75МЛ, ЗА3, МТП-29, СНП-50/80, СНП-120/30, АД-30С, ЗИФ-650М, ДЗ-99, ДЗ-99А, ДЗ-148, Т-4А, Т-4АП-1, Т-4АП-2, ДЗ-101, ДЗ-104, ДЗ-III, ДЗ-122, ДЗ-143, ДЗ-122ХЛ, ДЗ-31-1, ДЗ-31-2, ЭО-4121, ЭО-4121А, ЭО-4121Б, ЭО-4124, МТП-71А, МТП-72, К25.232.02, ОМ-1422, ОМ-1221П, ЛП-19, ДУ-52А, ДУ-55А, ДУ-58, ДУ-59, МТФ-37, ДП-27, ДС-114, МТФ-62, МТП-81, МТП-13, АД-60С, ТТ-4, ЛД-8, ПЛ-2, ПР-10/8М2, ТО-28, ТО-18А, МКГ-25БР, МКГ-25ХЛ, МКГ-40, Дон-1500, АД-60С, комбайны "Енисей-1200", "Енисей-1200-1", "Енисей-1200Р", ДТ-120Т, Т-6, ВТ-100К/2, Т-90П, ДТ-75Т
204.III2II0-I-02	204-I-02	204И.III2010-I-02	204.III2II0-2-02	204И.III2010-02 468-20cl-01	4*0,35		Д-440-11, Д-440-12, Д-442-13-10, Д-442-13, Д-442-13-12, Д-440-32, Д-442-33, Д-440-54, Д-442-55, Д-440-47, Д-442-33, Д-461-50, Д-461-51, Д-442МСИ, Д-442-25-1ПИ, Д-442ЛИ, Д-44-57И-1	ДТ-75МЛ, ЗА3, МТП-29, СНП-50/80, СНП-120/30, АД-30С, ЗИФ-650М, ДЗ-99, ДЗ-99А, ДЗ-148, Т-4А, Т-4АП-1, Т-4АП-2, ДЗ-101, ДЗ-104, ДЗ-III, ДЗ-122, ДЗ-143, ДЗ-122ХЛ, ДЗ-31-1, ДЗ-31-2, ЭО-4121, ЭО-4121А, ЭО-4121Б, ЭО-4124, МТП-71А, МТП-72, К25.232.02, ОМ-1422, ОМ-1221П, ЛП-19, ДУ-52А, ДУ-55А, ДУ-58, ДУ-59, МТФ-37, ДП-27, ДС-114, МТФ-62, МТП-81, МТП-13, АД-60С, ТТ-4, ЛД-8, ПЛ-2, ПР-10/8М2, ТО-28, ТО-18А, МКГ-25БР, МКГ-25ХЛ, МКГ-40, Дон-1500, АД-60С, комбайны "Енисей-1200", "Енисей-1200-1", "Енисей-1200Р", ДТ-120Т, Т-6, ВТ-100К/2, Т-90П, ДТ-75Т
204.III2II0-I-03	204-I-03	204И.III2010-I-03	204.III2II0-2-03	204И.III2010-03 468-20cl	4*0,37		Д-442-24, Д-442-25, Д-442-ВИ, Д-442-24КИ, Д-442-24И-1, Д-442-25ПИ, Д-442-25БИ, Д-442-24И, Д-442-56И, Д-442-57И, Д442-59И	ДТ-75МЛ, ЗА3, МТП-29, СНП-50/80, СНП-120/30, АД-30С, ЗИФ-650М, ДЗ-99, ДЗ-99А, ДЗ-148, Т-4А, Т-4АП-1, Т-4АП-2, ДЗ-101, ДЗ-104, ДЗ-III, ДЗ-122, ДЗ-143, ДЗ-122ХЛ, ДЗ-31-1, ДЗ-31-2, ЭО-4121, ЭО-4121А, ЭО-4121Б, ЭО-4124, МТП-71А, МТП-72, К25.232.02, ОМ-1422, ОМ-1221П, ЛП-19, ДУ-52А, ДУ-55А, ДУ-58, ДУ-59, МТФ-37, ДП-27, ДС-114, МТФ-62, МТП-81, МТП-13, АД-60С, ТТ-4, ЛД-8, ПЛ-2, ПР-10/8М2, ТО-28, ТО-18А, МКГ-25БР, МКГ-25ХЛ, МКГ-40, Дон-1500, АД-60С, комбайны "Енисей-1200", "Енисей-1200-1", "Енисей-1200Р", ДТ-120Т, Т-6, ВТ-100К/2, Т-90П, ДТ-75Т
204.III2II0-I-04	204-I-04	204И.III2010	204.III2II0	204И.III2010-I	4*0,32		А-41, А-41Б, А-41Е, А 41ЕС, А-41-33, А-41-34, А-41-31, А-41-32, А-01М, Д-447-20, А-01МЕ, А-01-31, Д-461-31, Д-461-32, А-01МИ-10, Д-467-10	ДТ-75МЛ, ЗА3, МТП-29, СНП-50/80, СНП-120/30, АД-30С, ЗИФ-650М, ДЗ-99, ДЗ-99А, ДЗ-148, Т-4А, Т-4АП-1, Т-4АП-2, ДЗ-101, ДЗ-104, ДЗ-III, ДЗ-122, ДЗ-143, ДЗ-122ХЛ, ДЗ-31-1, ДЗ-31-2, ЭО-4121, ЭО-4121А, ЭО-4121Б, ЭО-4124, МТП-71А, МТП-72, К25.232.02, ОМ-1422, ОМ-1221П, ЛП-19, ДУ-52А, ДУ-55А, ДУ-58, ДУ-59, МТФ-37, ДП-27, ДС-114, МТФ-62, МТП-81, МТП-13, АД-60С, ТТ-4, ЛД-8, ПЛ-2, ПР-10/8М2, ТО-28, ТО-18А, МКГ-25БР, МКГ-25ХЛ, МКГ-40, Дон-1500, АД-60С, комбайны "Енисей-1200", "Енисей-1200-1", "Енисей-1200Р", ДТ-120Т, Т-6, ВТ-100К/2, Т-90П, ДТ-75Т
204.III2II0-I-05	204-I-05	204И.III2010-01	204.III2II0-01	204И.III2010-I-01	4*0,34		Д-440, Д-440-21, Д-440-22, Д-461-10, Д-461-11, Д-4 1-20, Д-461-21, Д-461-3, Д-461-34, Д-467-21, Д-440И	ДТ-75МЛ, ЗА3, МТП-29, СНП-50/80, СНП-120/30, АД-30С, ЗИФ-650М, ДЗ-99, ДЗ-99А, ДЗ-148, Т-4А, Т-4АП-1, Т-4АП-2, ДЗ-101, ДЗ-104, ДЗ-III, ДЗ-122, ДЗ-143, ДЗ-122ХЛ, ДЗ-31-1, ДЗ-31-2, ЭО-4121, ЭО-4121А, ЭО-4121Б, ЭО-4124, МТП-71А, МТП-72, К25.232.02, ОМ-1422, ОМ-1221П, ЛП-19, ДУ-52А, ДУ-55А, ДУ-58, ДУ-59, МТФ-37, ДП-27, ДС-114, МТФ-62, МТП-81, МТП-13, АД-60С, ТТ-4, ЛД-8, ПЛ-2, ПР-10/8М2, ТО-28, ТО-18А, МКГ-25БР, МКГ-25ХЛ, МКГ-40, Дон-1500, АД-60С, комбайны "Енисей-1200", "Енисей-1200-1", "Енисей-1200Р", ДТ-120Т, Т-6, ВТ-100К/2, Т-90П, ДТ-75Т

Обозначение распылителя	Маркировка	Применение на форсунках АЗПИ	Аналог распылителя	Аналог форсунки	Количество и диаметр сопловых отверстий		Двигатель	Транспортное средство
204.III2II0-I-06	204-I-06	204И.III20I0-02	204.III2II0-02	204И.III20I0-I-02	4*0,35		Д-440-II, Д-440-I2, Д-442-I3-I0, Д-442-I3, Д-442-I3-I2, Д-440-32, Д-442-33, Д-440-54, Д-442-55, Д-440-47, Д-442-33, Д-46I-50, Д-46I-5I, Д-442МСИ, Д-442-25-IПИ, Д-442ЛИ, Д-44 -57И-I	ДТ-75МЛ, ЗА3, МТП-29, СНП-50/80, СНП-I20/30, АД-30С, ЗИФ-650М, ДЗ-99, ДЗ-99А, ДЗ-I48, Т-4А, Т-4АП-I, Т-4АП-2, ДЗ-I0I, ДЗ-I04, ДЗ-III, ДЗ-I22, ДЗ-I43, ДЗ-I22ХЛ, ДЗ-3I-I, ДЗ-3I-2, ЭО-4I2I, ЭО-4I2IA, ЭО-4I2IB, ЭО-4I24, МТП-7IA, МТП-72, К25.232.02, ОМ-I422, ОМ-I22IП, ЛП-I9, ДУ-52А, ДУ-55А, ДУ-58, ДУ-59, МТФ-37, ДП-27, ДС-II4, МТФ-62, МТП-8I, МТП-I3, АД-60С, ТТ-4, ЛД-8, ПЛ-2, ПР-I0/8М2, ТО-28, ТО-I8А, МКГ-25БР, МКГ-25ХЛ, МКГ-40, Дон-I500, АД-60С, комбайны "Енисей-I200", "Енисей-I200-I", "Енисей-I200Р", ДТ-I20Т, Т-6, ВТ-I00К/2, Т-90П, ДТ-75Т
204.III2II0-I-07	204-I-07	204И.III20I0-03	204.III2II0-03	204И.III20I0-I-03	4*0,37		Д-442-24, Д-442-25, Д-442-ВИ, Д-442-24КИ, Д-442-24И-I, Д-442-25ПИ, Д-442-25БИ, Д-442-24И, Д-442-56И, Д-442-57И, Д-442-59И	ДТ-75МЛ, ЗА3, МТП-29, СНП-50/80, СНП-I20/30, АД-30С, ЗИФ-650М, ДЗ-99, ДЗ-99А, ДЗ-I48, Т-4А, Т-4АП-I, Т-4АП-2, ДЗ-I0I, ДЗ-I04, ДЗ-III, ДЗ-I22, ДЗ-I43, ДЗ-I22ХЛ, ДЗ-3I-I, ДЗ-3I-2, ЭО-4I2I, ЭО-4I2IA, ЭО-4I2IB, ЭО-4I24, МТП-7IA, МТП-72, К25.232.02, ОМ-I422, ОМ-I22IП, ЛП-I9, ДУ-52А, ДУ-55А, ДУ-58, ДУ-59, МТФ-37, ДП-27, ДС-II4, МТФ-62, МТП-8I, МТП-I3, АД-60С, ТТ-4, ЛД-8, ПЛ-2, ПР-I0/8М2, ТО-28, ТО-I8А, МКГ-25БР, МКГ-25ХЛ, МКГ-40, Дон-I500, АД-60С, комбайны "Енисей-I200", "Енисей-I200-I", "Енисей-I200Р", ДТ-I20Т, Т-6, ВТ-I00К/2, Т-90П, ДТ-75Т
204.III2II0-I-50	204-I-50	204.III20I0-50	335.III2II0-70	204.III20I0-50-20 267.III20I0-II	5*0,28		ЯМЗ-236БЕ2, ЯМЗ-236НЕ2, ЯМЗ-236КЕ2-3, ЯМЗ-238ДЕ3,	Спецтехника, сельхозтехника
204.III2II0-I-50.0I	204-I-50.0I	204.III20I0-50.0I	335.III2II0-I40 DLLA I60 P I780	204.III20I0-50-2I 267.III20I0-20 267.III20I0-2I	5*0,30		ЯМЗ EURO III	Спецтехника, сельхозтехника
05II.III2II0-I	05II-I	204.III20I0-50-2I	335.III2II0-50	204.III20I0-50.0I 267.III20I0-0I	5*0,30		ЯМЗ-75II	Спецтехника, сельхозтехника
05II.III2II0-I-I0	05II-I-I0	204.III20I0-50-20	335.III2II0-70	204.III20I0-50 267.III20I0-II	5*0,28		ЯМЗ-236БЕ2, ЯМЗ-236НЕ2, ЯМЗ-236КЕ2-3, ЯМЗ-238ДЕ3,	Спецтехника, сельхозтехника
05I.III2II0-I	05I-I	470.III20I0	335.III2II0-60	5I.III20I0-0I 5I.III20I0-02	6*0,28		ЯМЗ-75II.I0, ЯМЗ-75II.I0-02, ЯМЗ-75II.I0-06, ЯМЗ 238ДЕ2, ЯМЗ-760I.I0-ЕВРО 2	Спецтехника, сельхозтехника
05I.III2II0-I-I0	05I-I-I0	470.III20I0-0I	-	-	6*0,30		ЯМЗ-75II.I0, ЯМЗ-75II.I0-02, ЯМЗ-75II.I0-06, ЯМЗ 238ДЕ2, ЯМЗ-760I.I0-ЕВРО 2	Спецтехника, сельхозтехника
069.III2II0-I	069-I	з/ч	335.III2II0-I40 DLLA I60 P I780	267.III20I0-20	7*0,22		ЯМЗ EURO III	Спецтехника, сельхозтехника
069.III2II0-I-0I	069-I-0I	204.III20I0-50-22 470.III20I0-I0	335.III2II0-I40 DLLA I60 P I780	204А.III20I0-50-I0 267.III20I0-2I 5I.III20I0-20 5I.III20I0-2I	7*0,22		ЯМЗ-656I, ЯМЗ-658I (EURO 3)	Автомобили: МАЗ-642208-020, бортовые, тягачи, лесовозы
069.III2II0-I-I0	069-I-I0	470.III20I0-I0.0I	-	-	7*0,20		ЯМЗ-656I, ЯМЗ-658I (EURO 3)	Автомобили: МАЗ-642208-020, бортовые, тягачи, лесовозы
270.III2II0-I	270-I	270.III20I0	270.III2II0	-	5*0,175		ТМЗ-450Д, ТМЗ-520Д	Дизели предназначены для привода коммунальной и дорожно-строительной техники, компрессоров, насосных агрегатов и автономных электроагрегатов. Возможно их применение в качестве стационарных двигателей малотоннажных судов
327.III2II0-I	327-I	327.III20I0	327.III2II0	-	4*0,25		Дизели ТМЗ-520Д	ТМЗ-450Д, ТМЗ-520Д
327.III2II0-I-0I	327-I-0I	327.III20I0.0I	327.III2II0-0I	-	4*0,19		Дизели ТМЗ-520Д	ТМЗ-450Д, ТМЗ-520Д
I72.III2II0-I2	I72-I2	I72.III20I0-II	DOP I40 P 528-3826	VA70P360 2996	5*0,27		Д-243С, Д-242С, Д-244С, Д-245С, Д-245.I2С, Д-260.9С (EURO 2), Д-245.5S3 АМ; Д-245.43S3АМ; Д-245.2S3АМ; Д-245.S3АМ	Беларусь» МЛ-I3I, ПА3-3205-70, ГА3-3309, ГА3-3308I, МАЗ-4370, ЛАЗ-695 «Д», ЗиЛ-530I(4х2) "Бычок", автобус ЗиЛ-325, ЗиЛ-4327(4х4) ЗиЛ-432900,-432902,-497420(4х2)
I72.III2II0-I2.0I	I72-I2.0I	I72.III20I0-II.0I	DOP I40 P 528-3824	455.III20I0-50 VA70P360 2994	5*0,29		Д-245S2, Д-245.2S2, Д-245...5S2, Д-245.I6S2, Д-245.42S2, Д-245.43S2, Д-245.48S2, Д-245.43S2, Д-245.7Е2, Д-245.9Е2, Д-245.IIE2, Д-245.30Е2, Д-246.I, Д-246.2, Д-246.3, Д-246.4, Д-260.IS2, Д-260.2S2, Д-260.4S2, Д-260.9S2, Д-260.I4S2, Д-260.5Е2, Д-260.IIE2, 260.I2Е2, 260.I3Е2, 260.IIE2, Д-266.I, Д-266.2, Д-266.3, Д-266.4	Беларусь» МЛ-I3I, ПА3-3205-70, ГА3-3309, ГА3-3308I, МАЗ-4370, ЛАЗ-695 «Д», ЗиЛ-530I(4х2) "Бычок", автобус ЗиЛ-325, ЗиЛ-4327(4х4) ЗиЛ-432900,-432902,-497420(4х2)

Обозначение распылителя	Маркировка	Применение на форсунках АЗПИ	Аналог распылителя	Аналог форсунки	Количество и диаметр сопловых отверстий		Двигатель	Транспортное средство
172.III2II0-12.02	172-12.02	172.III2010-II.02	DOP 140 P 528-3825	455.III2010-60 VA70P360 2995	5*0,325		Д-260.10, Д-260.16, Д-260.7, Д-260.7S2, Д-262..2S2, Д-263S2, Д-263.2S2	Беларусь» МЛ-131, ПА3-3205-70, ГА3-3309, ГА3-33081, МА3-4370, ЛА3-695 «Д», ЗиЛ-5301(4х2) "Бычок", автобус ЗиЛ-325, ЗиЛ-4327(4х4) ЗиЛ-432900,-432902,-497420(4х2)
174.III2II0-1.01	174-1.01	174.III2010-01	DOP 122 P 533-3827	VA70P360 2997	5*0,30		Д-260.10, Д-260.16, Д-260.7, Д-260.7S2, Д-262..2S2, Д-263S2, Д-263.2S2	Спецтехника, сельхозтехника
174.III2II0-1.02	174-1.02	174.III2010-02	DOP 122 P 933-3827	VA70P360 2997	5*0,33		Д-240, Д-240ЛС, Д-241, Д-241Л, Д-242, Д-242Л, Д-243, Д-243Л и их исполнения, , Д-244, Д-244Л, Д-245, Д-245.1, Д-245.2, Д-245.5, Д-245.12, Д-245.16Л, Д-247, Д-248,Д-243С; Д-244С, Д-245С; -245.5С, Д-245.12С, Д-245.7, Д-245.9, на все модификации Д-260, Д-260С и их исполнения, Д-242С, д-248С, Д-260.1С, Д-260.2С, Д-260.4С, Д-260.7С, Д-260.11, Д-26.13, Д-260.5С	Спецтехника, сельхозтехника
903.III2II0	903	216.III2010-20	-	33.III2010-02	4*0,30		КАМАЗ -740.10 EURO-0	Автомобили КамаАЗ ЕВРО-0
903.III2II0-01	903-01	216.III2010-21	-	271.III2010-02	4*0,32		КАМАЗ -740.10-20, КАМАЗ -7403.10, EURO-I	Автомобили КамаАЗ ЕВРО-I
903.III2II0-02	903-02	216.III2010-22	-	273.III2010-31	5*0,35		КАМАЗ -740.11-240, EURO-I	Автомобили КамаАЗ ЕВРО-I
904.III2II0-I	904-I	216.III2010A	0 433 171 904 DLLA 148 P 1460	273.III2010-20, 273.III2010-31	6*0,232		КАМАЗ -740.30-260, КАМАЗ -740.31-240	Автомобили КамаАЗ ЕВРО-II
905.III2II0-I	905-I	216.III2010-01A	0 433 171 905 DLLA 148 P 1461	273.III2010-20	6*0,260		КАМАЗ -740.51-320	Автомобили КамаАЗ ЕВРО-II
906.III2II0-I	906-I	216.III2010-02A	0 433 171 906 DLLA 148 P 1462	273.III2010-20	6*0,275		КАМАЗ -740.50-360	Автомобили КамаАЗ ЕВРО-II
910.III2II0-I	910-I	216.III2010-10	A 433 199 546	274.III2010-20	7*0,20		КАМАЗ -740.64-420, 740.80-360, 740.81-400, 740.82-440, 740.65-240, 740.66-220 - EURO-3	Автомобили КамаАЗ ЕВРО-III
911.III2II0-I	911-I	216.III2010-11	A 433 199 636	-	7*0,238		КАМАЗ -570.60-300, 570.61-280,570.62-240, 570.63-210 - EURO-3	Автомобили КамаАЗ ЕВРО-III
700.III2II0-I-01	700-I-01	700.III2010	700.III2II0-01	-	5*0,20		Малогабаритные одноцилиндровые четырехтактные ВСН-6Д, ВСН-7Д, ВСН-9Д, ВСН-6Д, ВСН-7Д, ВСН-9Д	Предназначены для привода автономных мини-электростанций, сварочных агрегатов, мини-тракторов, насосных и компрессорных установок, а также для дорожно-транспортных и строительных машин и других средств малой механизации.
A-02-123-00-00-00	A-02-123	A-03-123-00-00-00	DOP 150 S 526-4150	VA 76 S 150 3030	5*0,260		ZETOR 1405, ZETOR 1504, ZETOR 1505	4150 ZETOR FORTERRA 11741.4С, 4150 ZETOR FORTERRA 12441, ZETOR FORTERRA 95, ZETOR FORTERRA 105, ZETOR FORTERRA 115, ZETOR FORTERRA 125
172.III2II0-12.05	172-12.05	172.III2010-II.05	DOPI46P522-3503	VA70P360 2998	5*0,20		3LD	Тракторы МТЗ, ХТЗ дорожная, коммунальная и строительная техника Амкодор
172.III2II0-12.06	172-12.06	172.III2010-II.06	DOPI46P522-3510	VA70P360 2999	5*0,23		3LDT	Тракторы МТЗ, ХТЗ дорожная, коммунальная и строительная техника Амкодор
A-02-009-00-00-00	A-02-009	A-04-001-00-00-00	DLLA 147 P 1814	0 445 120 153	7*0,19		740.602-360, 740.612-320, 740.622-280, 740.632-400, 740.642-420, 740.652-260, 740.662-300, 740.70-280, 740.71-320, 740.72-360, 740.73-400, 740.74-420, 740.75-440, 740.705-300, 740.715-320, 740.725-360, 740.735-400, 740.745-420, 740.755-440, 740.345-450	Автомобили КамаАЗ ЕВРО-IV
A-02-075-00-00-00	A-02-075	A-04-011-00-00-03	-	A-04-011-00-00-01	7*0,19		ЯМЗ-6565, ЯМЗ-6585 EURO IV	Спецтехника, сельхозтехника
511.III2II0	511	-	-	в запасные части для форсунок «51»- ЯЗТА и «470»-АЗПИ с годом выпуска до 2004 с присоединительными размерами: -установочный диаметр 14,7 мм; -установочная длина 16,8 мм; - угол между топливоподводящим отверстием и штифтовым 90°	5*0,300		ЯМЗ-7511	Спецтехника, сельхозтехника
511.III2II0-50	511-50	-	-	в запасные части для форсунок «51»- ЯЗТА и «470»-АЗПИ с годом выпуска до 2004 с присоединительными размерами: -установочный диаметр 14,7 мм; -установочная длина 16,8 мм; - угол между топливоподводящим отверстием и штифтовым 90°	5*0,280			Спецтехника, сельхозтехника
A-02-021-00-00-00	A-02-021	840.III2010-21	-	VA 148P360 2984	8*0,205		Д-280	Кормоуборочный комплекс КВК-800 ПО "Гомсельмаш", Самосвалы БелАЗ-7540С грузоподъемностью 30 тонн

Обозначение распылителя	Маркировка	Применение на форсунках АЗПИ	Аналог распылителя	Аналог форсунки	Количество и диаметр сопловых отверстий		Двигатель	Транспортное средство
A-02-022-00-00-00	A-02-022	840.III2010-22	-	VA I48P360 2984	7*0,240		Д-280	Кормоуборочный комплекс КВК-800 ПО “Гомсельмаш”, Самосвалы БелАЗ-7540С грузоподъемностью 30 тонн
A-02-022-00-00-01	A-02-022-01	840.III2010-22.01	-	VA I48P360 2984	7*0,200		Д-280	Кормоуборочный комплекс КВК-800 ПО “Гомсельмаш”, Самосвалы БелАЗ-7540С грузоподъемностью 30 тонн
A-02-023-00-00-00	A-02-023	840.III2010-23	-	VA I48P360 2984	6*0,265		Д-280	Кормоуборочный комплекс КВК-800 ПО “Гомсельмаш”, Самосвалы БелАЗ-7540С грузоподъемностью 30 тонн
A-02-023-00-00-01	A-02-023-01	840.III2010-23.01	-	VA I48P360 2984	6*0,215		Д-280	Кормоуборочный комплекс КВК-800 ПО “Гомсельмаш”, Самосвалы БелАЗ-7540С грузоподъемностью 30 тонн
A-02-035-00-00-00	A-02-035	840.III2010-35	-	VA I48P360 2984	5*0,320		848I.10 (350 л.с.) 848I.10-02 (390 л.с.)	Кормоуборочный комплекс КВК-800 ПО “Гомсельмаш”, Самосвалы БелАЗ-7540С грузоподъемностью 30 тонн
A-02-036-00-00-00	A-02-036	840.III2010-36	-	VA I48P360 2984	5*0,342		848I.10-04 420 (л.с.)	Кормоуборочный комплекс КВК-800 ПО “Гомсельмаш”, Самосвалы БелАЗ-7540С грузоподъемностью 30 тонн
645.III2110-20	645.20	-	-	-	2*0,42		зил-645, 645I; зил-43310, 442100, 4514, 442300	Спецтехника, сельхозтехника
204A.III2110-50	204A-50	-	-	в запасные части для форсунок ЯЗТА с присоединительными размерами: -установочный диаметр 14,7 мм; -установочная длина 16,8 мм; - угол между топливоподводящим отверстием и штифтовым 90°	5*0,300		-	Спецтехника, сельхозтехника
516.III2110-2	516	516.III2010-02	0433 I7I 444 DLLA I50P585	-	5*0,255		Cummins 6CTA	Спецтехника, сельхозтехника
51.III2110	51	-	-	в запасные части для форсунок «51»- ЯЗТА и «470»-АЗПИ с годом выпуска до 2004 с присоединительными размерами: -установочный диаметр 14,7 мм; -установочная длина 16,8 мм; - угол между топливоподводящим отверстием и штифтовым 90°	6*0,280		-	Спецтехника, сельхозтехника
51.III2110-10	51-10	-	-	в запасные части для форсунок «51»- ЯЗТА и «470»-АЗПИ с годом выпуска до 2004 с присоединительными размерами: -установочный диаметр 14,7 мм; -установочная длина 16,8 мм; - угол между топливоподводящим отверстием и штифтовым 90°	6*0,300		-	Спецтехника, сельхозтехника
I43.III2110-01	I43-01	I43.III2010-01	-	-	5*0,370		-	Спецтехника, сельхозтехника
IM12.III2110-1	IM12-1	-	-	-	-		-	Спецтехника, сельхозтехника
IM12.III2110-2	IM12-2	IM12.III2010-1 IM12.III2010-1.20 IM12.III2010-1.10 (исполнение для тропиков) 420.III2010 420.III2010.10 (исполнение для тропиков)	-	-	8*0,34		M400, M401 (12ЧН18/20)	V-образные быстроходные многооборотные высокофорсированные двигатели, устанавливаемые на теплоходах с подводными крыльями типа «Ракета» (один двигатель), «Метеор» (два), «Спутник» (четыре двигателя)
203.III2110	203	203.III2010	-	-	4*0,34		Линейка четырехцилиндровых рядных моторов мощностью от 163 до 250 л.с. объемом 7,43 л., особенность конструкции — индивидуальные головки цилиндров. Д-3040; Д-3060, имеет шесть цилиндров, в зависимости от модификации развивает мощность от 255 до 360 л.с.	Применяются для установки на тракторах Т-9, комбайнах «Енисей» и другой технике. Устанавливаются на мощные комбайны «Енисей», сельскохозяйственные, промышленные и лесотехнические тракторы, колесные погрузчики и иную технику.
203.III2110-01	203-01	203.III2010-01	-	-	4*0,35		Линейка четырехцилиндровых рядных моторов мощностью от 163 до 250 л.с. объемом 7,43 л., особенность конструкции — индивидуальные головки цилиндров. Д-3040; Д-3060, имеет шесть цилиндров, в зависимости от модификации развивает мощность от 255 до 360 л.с.	Применяются для установки на тракторах Т-9, комбайнах «Енисей» и другой технике. Устанавливаются на мощные комбайны «Енисей», сельскохозяйственные, промышленные и лесотехнические тракторы, колесные погрузчики и иную технику.
203.III2110-02	203-02	203.III2010-02	-	-	4*0,37		Линейка четырехцилиндровых рядных моторов мощностью от 163 до 250 л.с. объемом 7,43 л., особенность конструкции — индивидуальные головки цилиндров. Д-3040; Д-3060, имеет шесть цилиндров, в зависимости от модификации развивает мощность от 255 до 360 л.с.	Применяются для установки на тракторах Т-9, комбайнах «Енисей» и другой технике. Устанавливаются на мощные комбайны «Енисей», сельскохозяйственные, промышленные и лесотехнические тракторы, колесные погрузчики и иную технику.

Обозначение распылителя	Маркировка	Применение на форсунках АЗПИ	Аналог распылителя	Аналог форсунки	Количество и диаметр сопловых отверстий		Двигатель	Транспортное средство
203.III2II0-03	203-03	203.III2010-03	-	-	4*0,39		Линейка четырехцилиндровых рядных моторов мощностью от 163 до 250 л.с. объемом 7,43 л., особенность конструкции — индивидуальные головки цилиндров. Д-3040; Д-3060, имеет шесть цилиндров, в зависимости от модификации развивает мощность от 255 до 360 л.с.	Применяются для установки на тракторах Т-9, комбайнах «Енисей» и другой технике. Устанавливаются на мощные комбайны «Енисей», сельскохозяйственные, промышленные и лесотехнические тракторы, колесные погрузчики и иную технику.
M360.I7.030	M360	-	-	-	8*0,33		-	Спецтехника, сельхозтехника
M360.I7.030-01	M360-01	-	-	-	8*0,35		-	Спецтехника, сельхозтехника
M360.I7.030-02	M360-02	M360.I7.010-02	-	-	8*0,31		A-85-3, 2B-06-2, 2B-06-2C, 2B-06-2M	Спецтехника, сельхозтехника
M360.I7.030-03	M360-03	M360.I7.010-03	-	-	8*0,315		A-85-3, 2B-06-2, 2B-06-2C, 2B-06-2M	Спецтехника, сельхозтехника
M360.I7.030-04	M360-04	M360.I7.010-04	-	-	8*0,272		A-85-3, 2B-06-2, 2B-06-2C, 2B-06-2M	Спецтехника, сельхозтехника
M360.I7.030-05	M360-05	M360.I7.010-05	-	-	8*0,28		A-85-3, 2B-06-2, 2B-06-2C, 2B-06-2M	Спецтехника, сельхозтехника
M360.I7.030-06	M360-06	M360.I7.010-06	-	-	8*0,29		A-85-3, 2B-06-2, 2B-06-2C, 2B-06-2M	Спецтехника, сельхозтехника
M360.I7.030-07	M360-07	M360.I7.010-07	-	-	8*0,30		A-85-3, 2B-06-2, 2B-06-2C, 2B-06-2M	Спецтехника, сельхозтехника
366.III2II0	366	366.III2010	-	-	4*0,200		B2Ч 8,2/7,8; 4М 364; 2М365; 6М366	Спецтехника, сельхозтехника
366.III2II0-01	366-1	366.III2010-01	-	-	4*0,230		B2Ч 8,2/7,8; 4М364; 2М365; 6М366	Спецтехника, сельхозтехника
366.III2II0-02	366-2	366.III2010-02	-	-	4*0,250		B2Ч 8,2/7,8; 4М 364; 2М365; 6М366	Спецтехника, сельхозтехника
366.III2II0-03	366-3	366.III2010-03	-	-	3*0,250		B2Ч 8,2/7,8; 4М 364; 2М365; 6М366	Спецтехника, сельхозтехника
366.III2II0-04	366-4	366.III2010-04	-	-	5*0,200		B2Ч 8,2/7,8; 4М 364; 2М365; 6М366	Спецтехника, сельхозтехника
366.III2II0-05	366-5	366.III2010-05	-	-	5*0,230		B2Ч 8,2/7,8; 4М 364; 2М365; 6М366	Спецтехника, сельхозтехника
317-33.III2II0	317-33	317-33.III2010-01 317-43.III2II0	-	-	8*0,300		B-92C2; B-59У, B-84, B-31М-2	Спецтехника, сельхозтехника
317-33.III2II0-01	317-33-01	-	-	-	7*0,28		-	Спецтехника, сельхозтехника
317-33.III2II0-02	317-33-02	317-43.III2II0-01 317-43.III2II0-02	-	-	7*0,25		B-84, B-31М-2	Спецтехника, сельхозтехника
371.III2II0	371	371.III2010	-	-	8*0,235		4Т, 6Т, 8ВТ, 12ВТ	Спецтехника, сельхозтехника
371.III2II0-01	371-01	371.III2010-01	-	-	6*0,260		4Т, 6Т, 8ВТ, 12ВТ	Спецтехника, сельхозтехника
371.III2II0-02	371-02	371.III2010-02	-	-	5*0,310		4Т, 6Т, 8ВТ, 12ВТ	Спецтехника, сельхозтехника
371.III2II0-03	371-03	371.III2010-03	-	-	8*0,203		4Т, 6Т, 8ВТ, 12ВТ	Спецтехника, сельхозтехника
525.III2II0	525	525.III2010 525.III2010-01	-	-	6*0,28 + 3*0,31		56 ЧН 16/17 42 ЧН 16/17	Спецтехника, сельхозтехника
020.III2II0-1	020-1	20.III2010 29.III2010	-	-	9*0,25		УТД-20 УТД-29	Спецтехника, сельхозтехника
020.III2II0-1-01	020-1-01	29.III2010-01	-	-	9*0,265		УТД-29	Спецтехника, сельхозтехника
020.III2II0-1-02	020-1-02	-	-	-	9*0,28		-	Спецтехника, сельхозтехника
514.III2II0-2	514-2	514.III2010	2 437 010 127	0 432 193 549	5*0,22		ЗМЗ-514	Двигатели ЗМЗ для автомобилей УАЗ 4x4 до 3,5 тонн
0517.III2II0-2	0517	517.III2010	-	-	7*0,25		Д-6, Д-12	Спецтехника, сельхозтехника
0517.III2II0-2.01	0517-01	517.III2010-01	-	-	8*0,30		Д-6, Д-12	Спецтехника, сельхозтехника



РАСПЫЛИТЕЛИ РАЗМЕРНОСТЬ «Р»

ИМПОРТОЗАМЕЩЕНИЕ



Обозначение распылителя	Давление начала впрыска, bar	Марка автомобиля	Аналог распылителя	Аналог форсунки	Количество и диаметр сопловых отверстий	Двигатель	Транспортное средство
RU DLLA I50 P 3I	275	VOLVO	0 433 I7I 032 F 026 006 004	0 432 I9I 863	5*0,372	TD: I2I G, I2I GD, I20 F, I20 FC, I2I F, I2I FK, I2I FD, I22 FK, I22 FR, I2I FA, I2I FB, I2I FC, I2I FE, I2I FF, I2I FG	VOLVO
RU DLLA I55 P 657	230	DAF	0 433 I7I 465	0 432 I9I 583	8*0,256	XF: 250, 280, 315, 250 M, 280 M, 315 M, 355 M; WS 315	DAF
RU DLLA I46 P I66/	280	MAN	0 433 I7I 214 F 026 006 023	0 432 I3I 83I	4*0,4I2	D 2865 LF02, D 2865 LOH02, D 2865 LF 05, D 2865 LF22, D 2865 LF23, D 2865 LF03, D 2865 LF06, D 2866 LF06, D 2866 LF10, D 2866 LF09, D 2866 LF22, D 2840 LF0I, D 2840 LF04, D 2866 LOH20, D 2866 LOH2I, D 2865 LUH02	MAN
RU DLLA I50 P II63+	290	Mercedes-benz	0 433 I7I 740	0 432 I9I 268 0 432 I9I 348	6*0,24I	OM: 542.958, 542.940, 542. 94I, 542.943, 542.944, 542.942, 542. 947, 54I.944, 54I.94I, 54I.940, 54I.942, 54I.943, 54I.945, 54I.946, 54I.947	Mercedes-benz
RU DLLA I50 P 957+	325	Mercedes-benz	0 433 I7I 634	0 432 I9I 267 0 432 I9I 359 0 432 I9I 437	8*0,202	OM 54I.920, 54I.926, 54I.922, 54I.927, 54I.923, 54I.924, 54I.925, 54I.92I	Mercedes-benz
RU DLLA I48 P I49	260	VOLVO	0 433 I7I I34 F 026 006 020	0 432 I9I 788	5*0,352	TD I22 FCQ, TD I22 FH, TD I22 FL, TD I22 FTO, TD I22 FKQ, TD I22 F, TD I22 FAQ, TD I22 FBQ, TD I22 FS, TD I22 FR, TD I22FA, TD I22 KC, KE, TD I02, TD I02 KF, TAMD I02, TAMD I02 A, TAMD I02 D, TAMD I22 AG, TD I2I FH	VOLVO
RU DSLA I56 P I4II	245	MERCEDES-BENZ	0 433 I75 4I6	0 432 I93 477 0 432 I93 480 0 432 I93 48I	8*0,160	OM 904.943; OM 904; OM 906; OM 909	MERCEDES-BENZ
RU DSLA I56 P I4II	245	MAZ	0 433 I75 4I6	0 432 I93 477 0 432 I93 480 0 432 I93 48I	8*0,160	OM 906 LA	MAZ
RU DLLA I44 P I84/	280	MAN	0 433 I7I I74 F 026 006 03I	0 432 I3I 667 0 432 I3I 853	4*0,400	D 2866 LOH07, D 2866 LOH22, D 2866 LOH03, D 2866 LF 2I, LF03, LF05, LF15, LX04, D 2866 KF, LXF, LFX/Silent	MAN

Обозначение распылителя	Давление начала впрыска, bar	Марка автомобиля	Аналог распылителя	Аналог форсунки	Количество и диаметр сопловых отверстий	Двигатель	Транспортное средство
RU DLLA 144 P 510	310	RENAULT	0 433 171 366	0 432 191 633	5*0,264	MIDR 06.23.56 A3, MIDR 06.23.56 A/4I, MIDR 06.23.56 B/4I	RENAULT
RU DLLA 134 P 422	260	Mercedes-benz	0 433 171 303	0 432 131 798 9 430 082 771	5*0,291	OM: 366 LA, 357943(366)LA, 357944 (366) LA, 357940 (366) LA, 357948 (366) LA, 35794 (366) LA, 357933 (366) LA, 357942 (366) LA, 357946 (366) LA, 357945 (366) LA, 357947 (366) LA, 357942(366)LA	Mercedes-benz
RU DLLA 144 P 144	305	SCANIA	0 433 171 130	0 432 131 873	5*0,350	DS 14.47 A..Q, DS 14.49 A..T, DS 14.47 A...S, DSC 14.03, DSC14.45 A25, DSC 14.06, DSC 14.05, DSC 14.04, DSI 14.57M..V, DSI 14.74, DSI 14.57	SCANIA
RU DLLA 155 P 230	305	SCANIA	0 433 171 188	0 432 131 846	8*0,200	DSC 11.38, DSC 11.35, DSC11.36, DSC11.23, DSC11.21, DSC11.39, DSC11.33, DS 11.75, DS11.76, DS11.77	SCANIA
RU DLLA 158 P 617	-	JOHN DEERE	093400-6170	-	7*0,220	6076A	JOHN DEERE
RU DLLA 147 P 538	275	SCANIA	0 433 171 398	0 432 131 703 0 432 131 758	8*0,190	D112.41M, D112.42M, D112.43M, D112.44M, D112.45M, D112.41, DSC 12.02, DSC 12.01	SCANIA
RU DLLA 152 P 452	300	MAN	0 433 171 326	0 432 131 734 0 432 131 788 0 432 131 809	8*0,274	D: 2866 LOH23, 2865 LF09, 2865 LF21, 2866 LF16, 2866 LF20	MAN
RU DLLA 152 P 531	300	MAN	0 433 171 394	0 432 131 733 0 432 131 759 0 432 131 760	7*0,280	D: 2876 LF02, 2876 LOH01, 2865 LUH07	MAN
RU DSLA 128 P 523	260	IVECO	0 433 175 094	0 432 193 798	5*0,27	8040.45.5100 8060.45.5000 8065.SE.00 8060.45B.A5 8060.45B.5101 8060.45B.5103 8060.45B.5105 8060.45B.5110 8060.45B.5111 8060.45B.5112 8060.45B.5113 8060.45B.5120 8060.45B.5121 8060.45B.5123 8060.45B.5124 8060.45B.5145 8060.45B.5146 8060.45R.5000 8060.45R.5001 8060.45R.5003 8060.45R.5005 8060.45R.5010 8060.45R.5011 8060.45R.5013 8060.45R.5015 8060.45R.5050 8060.45R.5051 8060.45.5200 8060.45.5201 8060.45.5203 8060.45.5205 8060.45.5210 8060.45.5211 8060.45.5220 8060.45.5221 8060.45.5223 8060.45.5250 8060.45.5251 8060.45.5255 8060.45.5255 8040.45D.5100 8040.45D.5101 8040.45D.5103 8040.45D.5105 8040.45.5200 8040.45.5201 8040.45.5203 8040.45.5205	IVECO
RU DLLA 145 P 574	240	CUMMINS	0 433 171 435 F 002 C40 008	0 432 131 694 0 432 131 743 0 432 131 749 F 002 C8Z 903	5*0,262	6 BTAA-5.9 CASE: 6BT, 6BTA	CUMMINS
RU DLLA 152 P 967	300	MAN	0 433 171 640	0 432 191 417 0 432 191 418 0 432 191 419	7*0,229	D: 2866 LOH35, 2866 LUH23, 2866 LOH27, 2866 LUH24, 2866 LOH28, 2866 LOH29, 2866 LUH25, 2866 LOH34, 2866, 2866 LF26, 2866 LF27, 2866 LF28 MAS: D: 2866 LF25	MAN
RU DLLA 154 P 866	320	MAN, NEOPLAN	0 433 171 583	0 432 191 414 0 432 191 415 0 432 191 416 0 432 191 482	7*0,256	D 2876 LOH05, 2886 LF31, 2876 LF06, 2876 LOH02, 2876 LOH03, 2866 LF36, 2866 LF37, 2866 LF32, 2876 LF04, 2876 LF07, 2876 LF05, 2876 LF03	MAN, NEOPLAN
RU DLLA 154 P 1538+	270	Mercedes-benz	0 433 171 948	0 432 191 242	7*0,210	OM 541.980, OM 501	Mercedes-benz
RU DLLA 152 P 1454	300	DAF	0 433 171 901	0 432 191 253	8*0,189	XE 250, 280, 315, 355, 390C	DAF
RU DLLA 150 P 1614	270	Mercedes-benz	0 433 171 986	0 432 191 219 0 432 191 238	7*0,210	OM 457948LA, OM 457957LA, OM 457980, OM 457981LA, OM 457950HLA, OM 457959LA, OM 457973HLA, 457951LA, OM 457967LA, OM 457975LA, OM 457952hLA, OM457964hLA, OM 457965hLA, OM 457974hLA, 457953LA, 457961LA, 457976LA	Mercedes-benz
RU DLLA 150 P 943+	290	Mercedes-benz	0 433 171 628	0 432 191 261 0 432 191 384 0 432 191 446	6*0,229	OM: 541.940, 541.941, 541.942, 541.943, 541.944, 541.945, 541.946, 541.947, 542.940, 542.942, 542.943, 542.944, 542.941, 457935, 457934, 457933, 542.948, 45793...LA/HLA, 457938	Mercedes-benz
RU DLLA 150 P 1120+	290	Mercedes-benz	0 433 171 724	0 432 191 265 0 432 191 363	6*0,239	OM 541.942, OM 541.943, OM 541.944, OM 541.945, OM 641.946, OM 541.948LA, OM 541.949LA, OM 542.942LA, OM 542.943LA, OM 542.944LA, OM 541.927, OM 541.947, OM 542.920.LA, OM 542.926LA	MERCEDES-BENZ
RU DSLA 140 P 1100	250	RENAULT	0 433 175 321	0 432 193 534	8*0,202	MACK E-TECH A, B, C	RENAULT
RU DSLA 140 P 739	221	MACK	0 433 175 165	0 432 193 567	8*0,211		MACK

Обозначение распылителя	Давление начала впрыска, bar	Марка автомобиля	Аналог распылителя	Аналог форсунки	Количество и диаметр сопловых отверстий		Двигатель	Транспортное средство
RU DSLA I45 P 68I	260	KAMAZ	0 433 I75 I40	0 432 I33 837	5*0,284		EQBI80-20	KAMAZ
RU DSLA I40 P 74I	-	MACK	0 433 I75 I67	0 432 I93 568	8*0,19I		EM7-300	MACK
RU DSLA I50 P 773	300	Consolidated diesel	0 433 I75 I80	0 432 I93 652 0 432 I93 664	7*0,188			Consolidated diesel
RU DLLA I43 P 96	265	VOLVO	0 433 I7I 092	0 432 I9I 822	4*0,290		TD 6IGE, TD 6IFB, TD 6IGS, TD 6IGA, TD6IG, TD6IGB, TD6IGC, TD6IF, TD6IACE, TD6IAPP, TD 6IGS/GB (модификации)	VOLVO
RU DLLA I50 P 9I/	305	SCANIA	0 433 I7I II7	0 432 I92 88I	5*0,340		DS II.25, DSC: II.I2, II.I6(B), II.I3(B), II.03, II.06	SCANIA
RU DLLA I46 P I54-	305	KAELBLE- GMEINDER	0 433 I7I I65	0 432 I3I 87I	5*0,340		SCANIA -DS II.54A	KAELBLE-GMEINDER
RU DLLA I46 P I54-	305	CASE	0 433 I7I I65	0 432 I3I 87I	5*0,340		DNII,DII	CASE
RU DLLA I46 P I54-	305	SCANIA	0 433 I7I I65	0 432 I3I 87I	5*0,340		DSII.74(C), DSII.I5, DSII.78, DSCII.I7, DSII.75, DSCII.0I, DSII.34BO6, DSCII.38, DSII.76, DSCII.I0, DSCII.30, DNII.08, DSII, DSCII, DSCII.I8, DSII.93A,DSIII.58A, DSII.93A45S, DSII.92A45Q, DSII.54A40Q, DSII.54A40S, DSII.60M32T, DSII.58A40T, DSII.57A4IS, DSII.57A4IU, DSII.57M32S, DSII.57M32U, DSII.60A4I, DSIII.5IA4IS, DSIII.5IA4IU, DSIII.53A4IT, DSIII.50A40Q, DSIII.50A40S, DSII.60A4IT, DSCII.08(C,B), DSII.43M20T, DSII.42M20T, DSII.54A, DSIII.55M32T, DSIII.54M32S, DSIII.54M32U, DSII.57A4IV, DSII.57M32V, DSCII.45A40Q, DSCII.45A40S, DSIII.56A40T	SCANIA
RU DLLA I55 P 306	265	SCANIA	0 433 I7I 22I	0 432 I3I 825	8*0,200		DS II.7I, DSII.75, DSII.78, DSII.74, DSII.34, DSII.77,, DSC II.2I, DSCII.22, DSCII.70, DSCII.32, DSCII.27, DSCII.75, DSCII.74, DTC II.0I, DTCII.02	SCANIA
RU DLLA I55 P 307	260	SCANIA	0 433 I7I 222	0 432 I3I 824	8*0,200		DI:I4.72, I4.73, II.77, I4.78,DC:I4.57, I4.6I, I4.62, DSI:I4.72(A),I4.77(A), I4.73(M), I4.78(M), DSC: I4.6IA, I4.62A, I4.08, 09, I0, I6, I4.57A40, (A), A 4I, I4.6I, I4.62	SCANIA
RU DLLA I48 P 325	245	RENAULT	0 433 I7I 230	0 432 I3I 823	6*0,250		MIDR 06.02.26X (модификации)	RENAULT
RU DLLA I52 P 335	250	VOLVO	0 433 I7I 237	0 432 I9I 72I	6*0,260		TD I23E, TD I23ES, TD I23ED (модификации)	VOLVO
RU DLLA I50 P 635	260	SCANIA	0 433 I7I 470	0 4I4 70I 005 0 4I4 70I 0I7	8*0,190		DSCI2.05, DSCI2.03, DC II.0I, DC II.02	SCANIA
RU DLLA I50 P 848	283 283 (UIS/PDE) (UIS/PDE)	SCANIA	0 433 I7I 576	0 4I4 70I 008 0 4I4 70I 0I9 0 4I4 70I 045 0 4I4 70I 057	8*0,180		DC II.03, DC II.04, DC I2.02, DC I6.02, DC II.08, DC II.09	SCANIA
RU DLLA I34 P I80	250 250 250 250 250 250	MAN	0 433 I7I I59	0 432 I3I 8I8 0 432 I3I 8I9 0 432 I3I 820 0 432 I3I 833 0 432 I3I 858 0 432 I3I 86I	4*0,260		D 0826 TOH0I, D 0826 LF18, D 0826LUH/2I3	MAN
RU DLLA I55 P 572/	326 (UIS/PDE)	VOLVO	0 433 I7I 433	0 4I4 70I 004 0 4I4 70I 055	8*0,180		DI2A340, DI2A370, DI2A380, DI2A385, DI2A4I5, DI2A420, DI2B425, DI2C380	VOLVO
RU DLLA I55 P I35	205	CUMMINS, CDC, HYUNDAI, MAFERSA, ZANELLO	0 433 I7I I23	0 432 I9I 794	4*0,330		CUMMINS 6 CTA-8.3, 6 CTA-8.3, CUMMINS 6CTAA	CUMMINS, CDC, HYUNDAI, MAFERSA, ZANELLO
RU DLLA I52 P I08I	305	NEFAZ	0 433 I7I 703	0 432 I9I 38I	8*0,197		XE3I5C	NEFAZ
RU DLLA I52 P I08I	305	DAF	0 433 I7I 703	0 432 I9I 38I	8*0,197		XE 250, 280, 3I5, 355, 390C	DAF
RU DLLA I54 P 596+	330 330 330 300	Mercedes-benz	0 433 I7I 450	0 432 I9I 266 0 432 I9I 360 0 432 I9I 589 0 432 I9I 596	8*0,199		OM 54I.920, 54I.94I, 54I.940, 54I.926, 54I.92I, 54I.942, 54I.92I, 54I.922, 54I.924, 54I.925, 54I.943, 54I.927,54I.944, 54I.923, 54I.945, 54I.946, 54I.947; OM 542.920, 542.92I, 542.925, 542.940, 542.94I, 542.942, 542.943, 542.944, 542.922; OM 942.900LA	Mercedes-benz
RU DLLA I50 P II64+	290	Mercedes-benz	0 433 I7I 74I	0 432 I9I 258 0 432 I9I 269 0 432 I9I 347	6*0,229		OM: 457.937LA, 457LA, 457.956 (LA); 54I.94I, 54I.940, 54I.942, 54I.943, 54I.944, 54I.945, 54I.946, 54I.947; 542.940, 542.942, 542.943, 542.944, 457.94I HLA, 457.942(HLA), 457.943LA, 457.944LA	Mercedes-benz

Обозначение распылителя	Давление начала впрыска, bar	Марка автомобиля	Аналог распылителя	Аналог форсунки	Количество и диаметр сопловых отверстий		Двигатель	Транспортное средство
RU DLLA 140 P 826	286 296 296 (UIS/PDE)	IVECO	0 433 171 564	0 414 700 005 0 414 701 006 0 414 701 021 0 414 701 053	8*0,221		F4AE0681B*, F4AE0681B*CI10, F4AE0681B*CI11, F4AE0681B*CI12, F4AE0681B*CI13, F4AE0681E*, F4AE0681D*, F3AE681B*H*	IVECO
RU DSLA 153 P 1710	390	Mercedes-benz	0 433 175 478	0 432 193 448	6*0,240		OM457, OM541, OM542	Mercedes-benz
RU DLLA 142 P 419	250	KASSBOHRER SETRA	0 433 171 299	0 432 131 728 0 432 131 729 0 432 131 800 0 432 131 803	6*0,215		OM 442 LA	KASSBOHRER SETRA
RU DLLA 142 P 419	250	Mercedes-benz	0 433 171 299	0 432 131 728 0 432 131 729 0 432 131 800 0 432 131 803	6*0,215		OM 445.923LA, OM 445.924(441)LA, OM 445.926(441)LA, OM 445.936(441) LA, OM 445.983(441)LA, OM 445.933(441)LA, OM 445.941(441)LA, OM 446.924(442)LA, OM 446.927(442)LA, OM 446.928(442)LA, OM 446.934(442)LA, OM 446.938(442)LA	Mercedes-benz
RU DLLA 150 P 573	285	SCANIA	0 433 171 434	0 432 131 712 0 432 131 751	8*0,215		DSC 14.15	SCANIA
RU DLLA 147 P 1229	250	KAVZ	0 433 171 779	0 432 191 327	6*0,229		BF6M 1013-33E3	KAVZ
RU DLLA 152 P 1286	310	DAF	0 433 171 809	0 432 191 315	8*0,181		XE280, XE315; XE355C; XE390C, XE335	DAF
RU DSLA 134 P 816	280	IVECO	0 433 175 208	0 432 193 641	6*0,244		8460.41L.6356, 8460.41L.6362 8460.41N.6040, 8460.41N.6140, 8460.41N.6364, 8460.41N.6100, 8460.41N.6334, 8460.41N.6020, 8460.41N.6365; 8460.41R.7143; 8460.41S.7031; 8460.41T.2036	IVECO
RU DSLA 142 P 1519	260	TATA	0 433 175 463	0 432 193 458	6*0,157		697TCIC	TATA
RU DSLA 142 P 1519	260	VOLZHANIN	0 433 175 463	0 432 193 458	6*0,157		697TC65	VOLZHANIN
RU DLLA 142 P 1283+	290	MERCEDES-BENZ	0 433 171 806	0 432 191 259 0 432 191 270 0 432 191 317	6*0,202		OM 460 LA, OM 366 LA	MERCEDES-BENZ
RU DLLA 147 P 1049+	245	MAZ	0 433 171 680	0 432 191 279 0 432 191 301 0 432 191 393 0 432 191 394	6*0,160		OM 906 LA	MAZ
RU DLLA 147 P 1049+	245	Mercedes-benz	0 433 171 680	0 432 191 279 0 432 191 301 0 432 191 393 0 432 191 394	6*0,160		OM 906 LA, OM 906.915, OM 906.925LA, OM 906.119LA, OM 906.939LA, OM 906.926 LA, OM 906.920LA, OM 906.927LA, OM 906.951LA, OM 906.963HLA, OM 906.962 LA, OM 906.935LA	Mercedes-benz
RU DLLA 147 P 1048+	245	Mercedes-benz	0 433 171 679	0 432 191 280 0 432 191 302 0 432 191 395 0 432 191 396	6*0,172		OM 906.916, OM906.926LA, OM906.921LA, OM906.928LA, OM906.950LA, OM906.952LA, OM906LA, OM906.960LA, OM906.961LA, OM906.962LA, OM906.955LA	Mercedes-benz
RU DLLA 155 P 579+	230	DAF	0 433 171 438	0 432 191 604	8*0,237		XF280M; XF355M	DAF
RU DSLA 145 P 379	260	MACK	0 433 175 062	0 432 193 833	8*0,217		E7-350, E7-450, E7-400	MACK
RU DSLA 145 P 379	260	RENAULT	0 433 175 062	0 432 193 833	8*0,217		MIDR 06.24.65 A42; MIDR 06.24.65 B42	RENAULT
RU DLLA 153 P 810	300	DAF	0 433 171 557	0 432 191 504	8*0,209		XE250, XE280, XE280 C, XE 315, XE315C, XE355C, XE390C	DAF



РАСПЫЛИТЕЛИ
РАЗМЕРНОСТЬ «Р»

COMMON RAIL



Обозначение распылителя		Марка автомобиля	Аналог распылителя	Аналог форсунки	Количество и диаметр сопловых отверстий		Двигатель	Транспортное средство
RU DLLA I50 P I437	Common Rail	ALFA ROMEO	0 433 I7I 889	0 445 II0 I83 0 445 II0 316 0 445 II0 33I	6*0,127		I99A3.000	ALFA ROMEO
RU DLLA I50 P I437	Common Rail	FIAT	0 433 I7I 889	0 445 II0 I83 0 445 II0 316 0 445 II0 33I	6*0,127		I99 A3.000 I69 AI.000; I99 A2.000; 223 A9.000; 263 A2.000;	FIAT
RU DLLA I50 P I437	Common Rail	FORD	0 433 I7I 889	0 445 II0 I83 0 445 II0 316 0 445 II0 33I	6*0,127		I69 AI.000 I69 A5.000	FORD
RU DLLA I50 P I437	Common Rail	LANCIA	0 433 I7I 889	0 445 II0 I83 0 445 II0 316 0 445 II0 33I	6*0,127		I99 A3.000, I99 A2.000	LANCIA

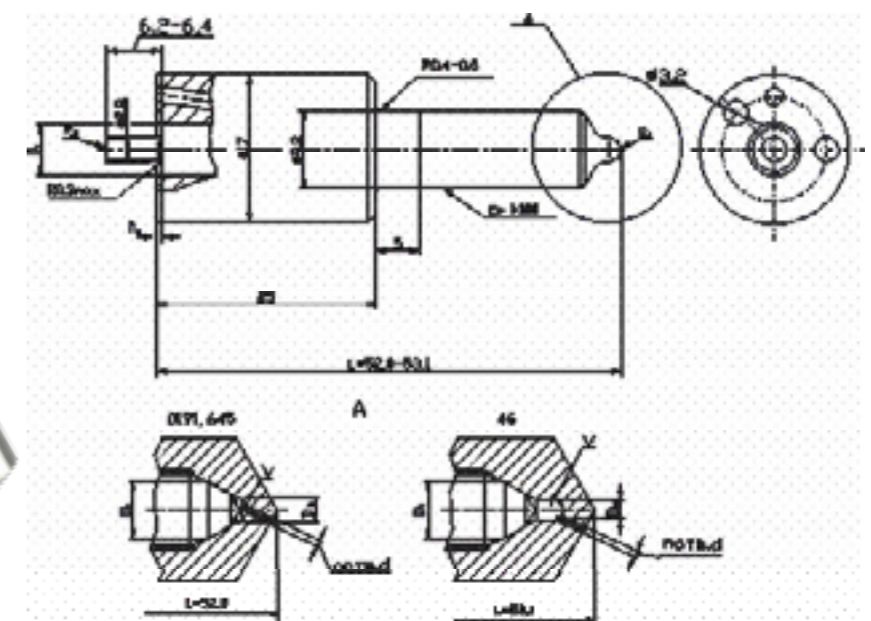
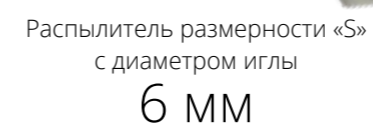
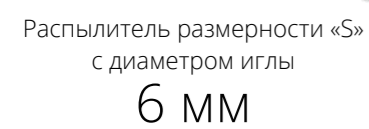
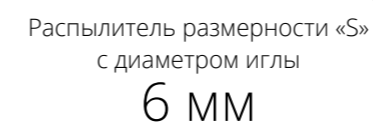
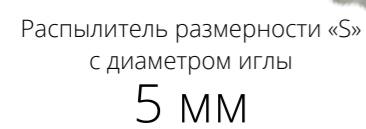
Обозначение распылителя		Марка автомобиля	Аналог распылителя	Аналог форсунки	Количество и диаметр сопловых отверстий		Двигатель	Транспортное средство
RU DLLA 150 P 1437	Common Rail	OPEL	0 433 171 889	0 445 110 183 0 445 110 316 0 445 110 331	6*0,127		ZI3DTJ, ZI3DTH, AI3DTH	OPEL
RU DLLA 150 P 1437	Common Rail	VAUXHALL	0 433 171 889	0 445 110 183 0 445 110 316 0 445 110 331	6*0,127		ZI3DTJ, ZI3DTH, AI3DTJ, AI3DTH	VAUXHALL
RU DLLA 140 P 1790	Common Rail	GAZ	0 433 172 092	0 445 120 141	6*0,216		D245.7E3	GAZ
RU DLLA 140 P 1790	Common Rail	MAZ	0 433 172 092	0 445 120 141	6*0,216		D260.5E2, D260.5E3, D245.30E3	MAZ
RU DLLA 140 P 1790	Common Rail	PAZ	0 433 172 092	0 445 120 141	6*0,216		D245.9 E3	PAZ
RU DLLA 140 P 1790	Common Rail	MTZ	0 433 172 092	0 445 120 141	6*0,216		D 245E3	MTZ
RU DLLA 140 P 1790	Common Rail	ZIL	0 433 172 092	0 445 120 141	6*0,216		D245.9E3, D245.30E3, D260.5E3	ZIL
RU DLLA 140 P 1790	Common Rail	KAVZ	0 433 172 092	0 445 120 141	6*0,216		D245.30E3	KAVZ
RU DLLA 140 P 1790	Common Rail	AMUR	0 433 172 092	0 445 120 141	6*0,216		D245.30E3, D245.9E3	AMUR
RU DLLA 140 P 1790	Common Rail	MMZ	0 433 172 092	0 445 120 141	6*0,216		D245.7E3, D245.9E3, D245.30E3, D245.35E3, D249, D260E3, D262S2, D263.1E3	MMZ
RU DLLA 155 P 1493	Common Rail	Mazda BT-50	0 433 171 921	0 445 110 250	6*0,148		WL3, WLC	Mazda BT-50
RU DLLA 145 P 2168	Common Rail	GAZ	0 433 172 168	0 445 110 376	7*0,153		ISF 2.8s3129T, ISF2.8s3148T	GAZ
RU DLLA 145 P 2168	Common Rail	CUMMINS	0 433 172 168	0 445 110 376	7*0,153		ISF 2,8	CUMMINS
RU DLLA 153 P 1608	Common Rail	HYUNDAI	0 433 171 982	0 445 110 274 0 445 110 275	8*0,151		D4CB	HYUNDAI
RU DLLA 153 P 1608	Common Rail	KIA	0 433 171 982	0 445 110 274 0 445 110 275	8*0,151		D4CB	KIA
RU DLLA 144 P 1417	Common Rail	MAN	0 433 171 878	0 445 120 044	7*0,227		D2876LFI2 D2876LFI3 D2876LF25	MAN
RU DLLA 146 P 1339++	Common Rail	MAN	0 433 171 831	0 445 120 030 0 445 120 218	6*0,240		D 2066: LOH 10; LF 01, 02, 03, 04, 06, 07	MAN
RU DLLA 154 P 1795	Common Rail	MAN	0 433 172 094	0 445 120 147	7*0,176		D0836LOH51 D0836LOH52 D0836LOH55 D0834LFL51 D0834LFL52 D0834LFL54 D0834LFL55	MAN
RU DLLA 154 P 1795	Common Rail	TEMSA	0 433 172 094	0 445 120 147	7*0,176		D0834LHL51/52 D0836LOH52	TEMSA
RU DSLA 140 P 1723	Common Rail	CUMMINS	0 433 175 481	0 445 120 123	-		ISBe-4cyl ISBe-6cyl	CUMMINS
RU DSLA 140 P 1723	Common Rail	KAMAZ	0 433 175 481	0 445 120 123	-		4ISBe185 4ISDe185 6ISBe210 6ISBe285 6ISDe210	KAMAZ
RU DSLA 140 P 1723	Common Rail	KAVZ	0 433 175 481	0 445 120 123	-		ISBe150 3I 4ISBe185B 6ISBe210	KAVZ
RU DSLA 140 P 1723	Common Rail	NEFAZ	0 433 175 481	0 445 120 123	-		6ISBe250.30 6ISBe270B	NEFAZ
RU DSLA 140 P 1723	Common Rail	PAZ	0 433 175 481	0 445 120 123	-		4ISBe185B	PAZ
RU DLLA 147 P 1814	Common Rail	KAMAZ	0 433 172 107	0 445 120 153	7*0,19		740.602-360, 740.612-320, 740.622-280, 740.632-400, 740.642-420, 740.652-260, 740.662-300, 740.70-280, 740.71-320, 740.72-360, 740.73-400, 740.74-420, 740.75-440, 740.705-300, 740.715-320, 740.725-360, 740.735-400, 740.745-420, 740.755-440, 740.345-450	KAMAZ



РАСПЫЛИТЕЛИ COMMON
RAIL РАЗМЕРНОСТЬ «Р»

В РАЗРАБОТКЕ

Обозначение распылителя		Марка автомобиля	Аналог распылителя	Аналог форсунки	Количество и диаметр сопловых отверстий		Двигатель	Транспортное средство
RU DLLA 150 P 1076	Common Rail	RENAULT	0 433 171 699	0 445 120 019 0 445 120 020 0 445 120 084	8*0,186		dCI II E, dCI II C	RENAULT
RU DLLA 148 P 1524 ++	Common Rail	NEOPLAN	0 433 171 939	0 445 120 061 0 445 120 128 0 445 120 217	8*0,205		D2066LUH01	NEOPLAN
RU DLLA 148 P 1524 ++	Common Rail	TEMSA	0 433 171 939	0 445 120 061 0 445 120 128 0 445 120 217	8*0,205		D2066LOH04	TEMSA
RU DLLA 148 P 1524 ++	Common Rail	MAN	0 433 171 939	0 445 120 061 0 445 120 128 0 445 120 217	8*0,205		D2066LOH:01, 02, 03, 04, 07, 08; D2066 LUH:01, 02, 03, 11, 12, 13, 14, 16, 17, 21, 22, 23, 24, 26, 27, 28; D2066LF:11, 12, 13, 14, 17, 18, 19, 20, 21, 22, 23, 24, 25, 26, 27, 28, 29, 30, 31, 32, 33, 35, 36, 37, 38, 39, 41, 42, 43, 48, 49, 50, 57, 58, 59, 60, 62, 63, 64	MAN
RU DLLA 142 P 1595	Common Rail	FIAT	0 433 171 974	0 445 110 273	8*0,122		FIAE048ID, FIAE048IN, FIAE048IC, FIAE048IT	FIAT
RU DLLA 142 P 1595	Common Rail	IVECO	0 433 171 974	0 445 110 273	8*0,122		FIAE048IR, FIAE048IF*A, FIAE048IF*B, FIAE048IG*A, FIAE048IG*B, FIAE048IU*A, FIAE048IU*B, FIAE048IV*A, FIAE048IV*B, FIAE048IH*A, FIAE048IH*B	IVECO
RU DLLA 142 P 1595	Common Rail	UAZ	0 433 171 974	0 445 110 273	8*0,122		FIAE048IB	UAZ
RU DSLA 154 P 1320	Common Rail	Mercedes-benz	0 433 175 395	0 445 110 105 0 445 110 106 0 445 110 107 0 445 110 170 0 445 110 171 0 445 110 181 0 445 110 182 0 445 110 189 0 445 110 190	-		OM 611.980, 612.981	Mercedes-benz
RU DLLA 142 P 1709	Common Rail	DONGFENG	0 433 172 047	0 445 120 121	-		ISLe 375-30 Cummins	DONGFENG
RU DLLA 118 P 2203	Common Rail	NEW HOLLAND	0 433 172 203	0 445 120 236	-		QSL 8.9L Cummins	NEW HOLLAND
RU DLLA 144 P 2273	Common Rail	DONGFENG Самосвалы: DFL3251A DFL45422 DFL65518-10	0 433 172 273	0 445 120 304	-		Cummins ISLe 340 30, ISLe 375 30	DONGFENG Самосвалы: DFL3251A DFL45422 DFL65518-10
RU DLLA 150 P 866	Common Rail	Hyundai County (автобусы)	BLLAI50P866 (Fratelli Bosio s.r.l.) ALLA 150P866-J (FIRAD)	095000-5550	6*0,185		D4DD	Hyundai County (автобусы)
RU DLLA 150 P 2153	Common Rail	YMZ (ЯМЗ)	0 433 172 153	0 445 120 178	-		530 (Euro-4)	YMZ (ЯМЗ)
RU DLLA 149 P 1787	Common Rail	YMZ (ЯМЗ)	0 433 172 091	0 445 120 142			650	YMZ (ЯМЗ)
RU DLLA 152 P 989	Common Rail	Hyundai	093400-9890	095000-7140	8*0,155		D6GA	Hyundai
RU DLLA 158 P 2318	Common Rail	YMZ (ЯМЗ)	0 433 172 318	0 445 120 325			ЯМЗ-651	YMZ (ЯМЗ)
RU DLLA 143 P 2155	Common Rail	KAMAZ HIGER DONGFENG	0 433 172 155	0 445 120 161 0 445 120 204			Cummins ISBe Cummins ISDe	KAMAZ HIGER DONGFENG



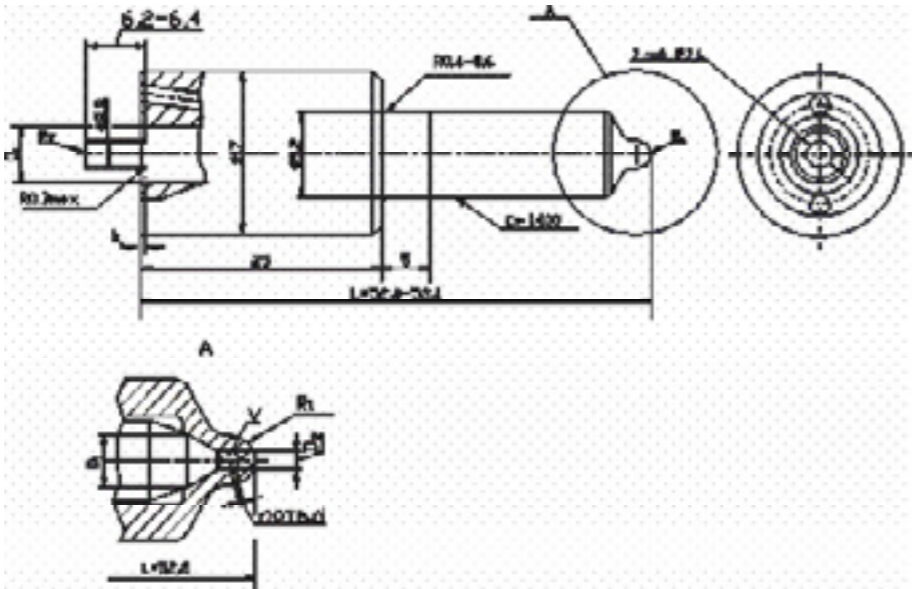


РАСПЫЛИТЕЛИ
РАЗМЕРНОСТЬ «S»



Распылитель размерности «S»
с диаметром иглы

6 мм



ПЕРЕЧЕНЬ И КРАТКАЯ
ХАРАКТЕРИСТИКА

Обозначение распылителя	Маркировка	Применение на форсунках АЗПИ	Аналог распылителя	Количество и диаметр сопловых отверстий		Двигатель	Транспортное средство
6AI-20c2Д	4x0,32	-	116.III2110; 39.III2110-09, 33.III2110-80, DOP154S435-4150	4x0,32		А-41, А-41Б, А-41Е, А-41ЕГ, А-41С, А-01М, А-01МБ, А-01МЛ, А-01МК, А-41И, А-01МИ	Спецтехника, сельхозтехника
6AI-20c2-16	16	-	16.III2110; 39.III2110-08, 33.III2110-260 DOP135S333-4162	3x0,30		Д-144, Д-144-07, Д-144-09, Д-144-10, Д-144-12, Д-144-32, Д-144-36, Д-144-38, Д-144-60, Д-144-62, Д-144-66, Д-144-67, Д-144-72, Д-144-80, Д-144-81, Д-2-А1, Д-120, Д-37М, Д-144-31 (50 л.с.), Д-144-40 (60 л.с.) и Д-144-40К (60 л.с., ТНВД Motorpal, пневмокомпрессор), Д-144-63 (60 л.с.) и Д-144-63К (60 л.с., ТНВД Motorpal).	Т-40, ЛТЗ-55, Т28Х-4М, СБ-92-В1, СБ-172-1, ПКСД, ЗИФ, ДУ-47Б, ДУ-63-1, ДУ-93, ДУ-94, ДС-143, ДС-155, АД-16-Т400-1ВП и ЭД-16-Т400-1ВП, АДД, (4014Д, 40261, 40271, 40811, 40816 и других), МСШУ, ПРМ, Т-25
6AI-20c2-16.20	16.20	-	16.III2110-20	3x0,35		Для наддувных двигателей ООО «МТЗ»	Трактора МТЗ
6AI-20c2-20	4x0,37	-	(IIТА-20c2)	4x0,37		Д-442, Д-442-1, Д-442-01, Д-442-02, Д-442-56, Д-442-57, Д-442В1, Д-442-25Б1, Д-442-24И, Д-442-56И, Д-442-57И, Д-442-56И, Д-442-57И, Д-442-59И, Д-442-59И	Зерноуборочный комбайн "Енисей-1200"
6AI-20c2-20.01	4x0,35	-	(IIТА-20c2-01)	4x0,35		Д-442-22, Д-442-23, Д-442-28, Д-442-29Р, Д-440-31, Д-440-32, Д-440-33, Д-442-13, Д-442-50, Д-442-51, Д-442-50Р, Д-442-51Р, Д-442-54Р, Д-442-47, Д-461-51, Д-442, Д-442-50, Д-442-50Р, Д-442-51, Д-442-51Р, Д-442-47, Д-442-54Р, Д-461-50, Д-442-51, Д-442МСИ, Д-442-25-ИПИ, Д-442ЛИ, Д-442-50И, Д-442-0Р1, Д-442-1Р1, Д-442-7, Д-442-54Р1, Д-461-50И, Д-461-51И	Зерноуборочный комбайн "Нива"
6AI-20c2-20.02	4x0,34	-	(IIТА-20c2-02) 39.III2110-09	4x0,34		Д-440, Д-440-20, Д-440-21, Д-440-22, Д-461-10, Д-461-11, Д-461-12, Д-461-13, Д-461-17, Д-461-31, Д-463-2, Д-463-3, Д-46-34, Д-463-10, Д-463-11	Зерноуборочный комбайн "Дон"
6AI-20c2-40	40	Т171.III2010-40	11.III2110-А, 39.III2110-06, 33.III2110-50, DOP124S433-4163	4x0,29		Д-65Н, Д-65Н1, Д-65М, Д-65М1, Д-65ЛС	устанавливают на тракторах, которые используют в качестве тягачей или базовых машин для одноковшовых экскаваторов, бульдозеров
6AI-20c2-50	50	Т171.III2010-50	14.III2110-02; 176.III2110-6, DOP122S532-4164	5x0,32		Д-240, Д-240Л, Д-241, Д-241Л, Д-242, Д-242Л, Д-243	Трактора МТЗ
6AI-20c2-50.01	50.01	Т171.III2010-50.01	145.III2110; 39.III2110-05; 176.III2110-50, DOP122S535-4166	5x0,35		Д-240КС, Д-240КТ, Д-240Т, Д-245.2	Трактора МТЗ

Обозначение распылителя	Маркировка	Применение на форсунках АЗПИ	Аналог распылителя	Количество и диаметр сопловых отверстий			Двигатель	Транспортное средство
6AI-20c2-70	70	T171.III2010-70	39.III2II0-04		4x0,35		СМД-21, СМД-22, СМД-22А	устанавливается на комбайны «Нива», АО «Ростсельмаш», Комбайн «Енисей», Красноярский комбайновый завод
6AI-20c2-70.01	70.01	T171.III2010-70.01	39.III2II0		4x0,38		СМД-23, СМД-24, СМД-31, СМД-31А, СМД-31Б, СМД-31.01	устанавливается на комбайны «Нива», АО «Ростсельмаш», Комбайн «Енисей», Красноярский комбайновый завод
6AI-20c2-70.02	70.02	T171.III2010-70.02	III.III2II0-A; 39.III2II0-01, DOPI23S436-4I68		4x0,34		СМД-14БН, СМД-14НГ, СМД-15Н, СМД-15БН, СМД-17Н, СМД-17КН, СМД-18КН, СМД-19, СМД-20	устанавливается на комбайны «Нива», АО «Ростсельмаш», Комбайн «Енисей», Красноярский комбайновый завод
6AI-20c2-80	80	T171.III2010-80	II2.III2II0-10; 39.III2II0-02		4x0,34		СМД-60, СМД-60.2, СМД-61, СМД-61-02, СМД-62, СМД-62-А, СМД-62А.01, СМД-62А.02, СМД-62А.03, СМД-62.05, СМД-62А.05-01, СМД-62.06, СМД-62Т, СМД-62АТ, СМД-62В, СМД-63, СМД-63А, СМД-63А01, СМД-63А.1, СМД-63А.02, СМД-63А.03, СМД-63А.04, СМД-63А.06, СМД-63В, СМД-64, СМД-66	Т-150, Т-150К
6AI-20c2-80.01	80.01	T171.III2010-80.01	II3.III2II0; 39.II2II0-03		4x0,37		СМД-72А, СМД-72.01, СМД-773, СМД-73.01,	Спецтехника, сельхозтехника
015.III2II0	015	-	0433 220 I81 DLLA I30 S 962 I5.III2II0		5x0,38		8ДВТ-330, В-500Д	Тракторы Т 330, ТТ-330
026.III2II0	026	-	26.III2II0-01, 39.III2II0-26, 26.III2II0H		4x0,34		ЯМЗ-236А и мод., ЯМЗ-236Г, ЯМЗ-236Г-1, ЯМЗ-236Г-2, ЯМЗ-236Г-3, ЯМЗ-236Г-5, ЯМЗ-236ДК, ЯМЗ-236ДК-2, ЯМЗ-236ДК-4, ЯМЗ-236ДК-5, ЯМЗ-236ЕК, ЯМЗ-236М, ЯМЗ-236М2, ЯМЗ-236М2-1, ЯМЗ-236М2-2, ЯМЗ-236М2-4, ЯМЗ-236М2-7, ЯМЗ-236М2-10, ЯМЗ-236М2-15, ЯМЗ-236М2-19, ЯМЗ-236М2-20, ЯМЗ-236М2-26, ЯМЗ-236М2-28, ЯМЗ-236М2-29, ЯМЗ-236М2-32, ЯМЗ-236НД, ЯМЗ-238АК, ЯМЗ-238АК-2, ЯМЗ-238АК-4, ЯМЗ-238АМ, ЯМЗ-238АМ2-1, ЯМЗ-238АМ2-2, ЯМЗ-238АМ2-3, ЯМЗ-238ГМ2, ЯМЗ-238ГМ2-2, ЯМЗ-238ГМ2-3, ЯМЗ-238М, ЯМЗ-238М-1, ЯМЗ-238М2, ЯМЗ-238М2-2, ЯМЗ-238М2-4, ЯМЗ-238М2-5, ЯМЗ-238М2-6, ЯМЗ-238М2-10, ЯМЗ-238М2-11, ЯМЗ-238М2-2, ЯМЗ-238М2-20, ЯМЗ-238М2-26, ЯМЗ-238М2-30, ЯМЗ-238НД, ЯМЗ-238НД2, ЯМЗ-238НД3, ЯМЗ-238НД3-1, ЯМЗ-240БМ2, ЯМЗ-БМ2-1, ЯМЗ-БМ2-2, ЯМЗ-240Г, ЯМЗ-240Д, ЯМЗ-40М	Спецтехника, сельхозтехника
0181.III2II0	0181	-	181.III2II0		5x0,38		ЯМЗ-8401.10, ЯМЗ-8401, ЯМЗ-850.10, ТМЗ-8424, ТМЗ-8451	Спецтехника, сельхозтехника
0191.III2II0	0191	-	191.III2II0		2x0,42		ГАЗ-542, ГАЗ-544	Спецтехника, сельхозтехника
0192.III2II0	0192	-	192.III2II0-10		5x0,26		ГАЗ-5441	Спецтехника, сельхозтехника
0261.III2II0	0261	-	261.III2II0H; 261.III2II0-01; 39.III2II0-27		4x0,35		ЯМЗ-236БЕ и мод, ЯМЗ-236НЕ, ЯМЗ-236НЕ-3, ЯМЗ-236НЕ-5, ЯМЗ-236НЕ-6, ЯМЗ-236НЕ-9, ЯМЗ-236НЕ-11, ЯМЗ-236НЕ-16, ЯМЗ-238Б-1, ЯМЗ-238Б-2, ЯМЗ-238Б-3, ЯМЗ-238Б-5, ЯМЗ-238Б-8, ЯМЗ-238Б-11, ЯМЗ-238Б-19, ЯМЗ-238Б-20, ЯМЗ-238Б-21, ЯМЗ-238Б-22, ЯМЗ-238Б-25, ЯМЗ-238БК-1, ЯМЗ-238БЛ, ЯМЗ-238БВ, ЯМЗ-238Д, ЯМЗ-238Д-1, ЯМЗ-238Д-2, ЯМЗ-238Д-8, ЯМЗ-38Д-13, ЯМЗ-238Д-7, ЯМЗ-238Д-18, ЯМЗ-238Д-19, ЯМЗ-238ДК, ЯМЗ-238Л, ЯМЗ-238Н, ЯМЗ-204НМ1, ЯМЗ-204НМ2, ЯМЗ-204ГМ1, ЯМЗ-204ГМ2	Спецтехника, сельхозтехника
35.III2II0-01	35	-	-		8x0,28		2В-06-2	Спецтехника, сельхозтехника
35.III2II0-02	35-02	-	-		8x0,28		2В-06-2	Спецтехника, сельхозтехника
А-01-008-00-00-00	33-12К	-	33.III2II0-12 33.III2II0H 39.III2II0-33 DOPI49S430-4170		4x0,30		КамАЗ-740.13-180, КамАЗ- 7409.10	Спецтехника, сельхозтехника
А-01-008-00-00-01	271-01К	-	271.III2II0-01 272.III2II0; 39.III2II0-34		4x0,32		КамАЗ-7408.10	Спецтехника, сельхозтехника
360.17.030 (модификации)	360 (модификации)	-	-		-		А-85-3	Спецтехника, сельхозтехника
645.III2II0-02	645	-	60.III2II0		2x0,45		ЗИЛ-645, ЗИЛ-6451	Спецтехника, сельхозтехника
1379.III2II0.01	1379.01	-	273.III2II0-20 273.III2II0-30 DLLA 148 S I380		5x0,33		КамАЗ-74052-260; КамАЗ-74053-290; КамАЗ-74051-320; КамАЗ-74050-360; (EURO-2) КамАЗ-74011-240; КамАЗ-74012-210; КамАЗ-74002-480; КамАЗ-74022-240; КамАЗ-74018-240; КамАЗ-74003-355; КамАЗ-74015-160; КамАЗ-74017-240; КамАЗ-74054300; КамАЗ-74057-275; (EURO-1)	Спецтехника, сельхозтехника
171.III2II0-01	171-01	-	176.III2II0-50; 39.III2II0-05 DOPI22S531-4167		5x0,32		Д-243С, Д-244С, Д-245С, Д-245.5С, Д-245.12С, Д-245.7С, Д-245.9, на все модификации Д-260, Д-260С и их исполнения, Д-242С, Д-248С, Д-260.1С, Д-260.2С, Д-260.4С, Д-260.7С, Д-260.11, Д-260.13, Д-260.5С	Спецтехника, сельхозтехника
171.III2II0-02	171-02	-	-		5x0,34		Д-240, Д-240ЛС, Д-241, Д-241Л, Д-242, Д-242Л, Д-243, Д-243Л и их исполнения, Д-244, Д-244Л, Д-245, Д-245.1, Д-245.2, Д-245.5, Д-245.12, Д-245.16Л, Д-247, Д-248	Спецтехника, сельхозтехника
8459.III2II0 (модификации)	8459 (модификации)	-	-		-		-	Стендовый



РАСПЫЛИТЕЛИ РАЗМЕРНОСТЬ «S»

ИМПОРТОЗАМЕЩЕНИЕ

Обозначение распылителя	Давление начала впрыска, bar	Марка автомобиля	Аналог распылителя	Аналог форсунки	Количество и диаметр сопловых отверстий	Двигатель	Транспортное средство
RU DLLA I34 S 999	200	Mercedes-benz	0 433 271 471 0 433 271 477 F 026 006 011	0 432 231 704 0 432 231 738 0 432 231 766 9 430 082 319	4*0,378	OM 441LA, OM 442.944, 964, 966A, OM 442.942, 966, 972A, OM 442.944	Mercedes-benz
RU DLLA I34 S 999	200	CLAAS	0 433 271 471 0 433 271 477 F 026 006 011	0 432 231 704 0 432 231 738 0 432 231 766 9 430 082 319	4*0,378	MB OM 441A	CLAAS
RU DLLA I40 S I003	175 200 175 200	Mercedes-benz	0 433 271 478 F 026 006 012	0 432 231 673 0 432 231 680 0 432 231 728 0 432 231 764	4*0,340	OM: 421.905, 422.905, 423.905, 421.906, 422.909, 423.908, 422.907, 442.908, 442.923, 421.905, 422.912, 422.905, 422.913, 422.920, 422.919, 423.907, 422.908	Mercedes-benz
RU DLLA I38 S II9I	200	Mercedes-benz	0 433 271 521 F 026 006 013	0 432 231 678 0 432 231 717	5*0,322	OM: 401 LA, OM401.984LA, 401.973, 989, OM 401.975LA, OM442LA, OM402.974, 978LA, OM401.979LA, OM440.941(441)A, OM440.942(441)A	Mercedes-benz
RU DLLA I38 S II9I	200	CLAAS	0 433 271 521 F 026 006 013	0 432 231 678 0 432 231 717	5*0,322	OM402LA	CLAAS
RU DLLA I38 S II9I	200	SSANGYONG	0 433 271 521 F 026 006 013	0 432 231 678 0 432 231 717	5*0,322	OM442A	SSANGYONG
RU DLLA I50 S I87	200	NEOPLAN	0 433 271 046 F 026 006 009	0 432 231 826 0 432 231 887	4*0,322	OM 352	NEOPLAN
RU DLLA I50 S I87	200	VETTER	0 433 271 046 F 026 006 009	0 432 231 826 0 432 231 887	4*0,322	OM352, OM314	VETTER
RU DLLA I50 S I86	200 175	Mercedes-benz	0 433 271 045 9 430 034 288 F 026 006 008	0 432 231 865 0 432 231 886	4*0,375	OM 346.912, 911, 918, OM355/6, OM355 II, OM355 I, OM355 V, OM346 I,II,III, OM346.916II, OM355.963, 976, 960, 975, 915, 983, 984;	Mercedes-benz
RU DLLA I44 S 485	175	Mercedes-benz	0 433 271 221	0 432 231 687 0 432 231 792 0 432 231 873 0 432 231 874	4*0,350	OM: 401, 402, 404, 404 A, 401.914.915, 401.905.906, 401.918, 401.914, 401.923, 402.910, 402.911, 402.919, 402.912, 402.916, 403.931, 403.932, 403.916, 401.909, 401.916, 407.905, 908, 407.909, 910	Mercedes-benz
RU DLLA I42 S 926	200	Mercedes-benz	0 433 271 466 0 433 271 483 до I988	0 432 231 770	4*0,340	OM: 366 OA, 366.988 LA, 366.992, 994 LA, 366.993 LA, 366.980 LA, 366.997 LA, 356.984 (366) LA, 366.983 LA, 366.995 LA, 364.981 LA, 364.984 LA, 366.984 LA	Mercedes-benz
RU DLLA I50 S 853	245	SCANIA	0 433 271 829	0 432 292 881	5*0,365	DS II.40, DS II.46, DS II.50, DS II.05, DSII.I5(B), DS II, DS II.72, DS II.73(B), DS II.I8, DSI II.40, DSI II.42, DSI II.48, DSI II.42M20T, DSI II.43M20T, DSC: II.01 (B), DSC II.02	SCANIA
RU DLLA I50 S I87	200	CASE	0 433 271 046 F 026 006 009	0 432 231 826 0 432 231 887	4*0,322	OM 352	CASE
RU DLLA I50 S I87	200	CLAAS	0 433 271 046 F 026 006 009	0 432 231 826 0 432 231 887	4*0,322	OM314, OM352	CLAAS
RU DLLA I50 S I87	200	NEW HOLLAND	0 433 271 046 F 026 006 009	0 432 231 826 0 432 231 887	4*0,322	OM352	NEW HOLLAND
RU DLLA I50 S I87	200	TATA	0 433 271 046 F 026 006 009	0 432 231 826 0 432 231 887	4*0,322	697NA, 697DNA, 697D	TATA
RU DLLA I50 S I87	200	TOYOTA	0 433 271 046 F 026 006 009	0 432 231 826 0 432 231 887	4*0,322	OM 314	TOYOTA
RU DLLA I50 S I87	200	Mercedes-Benz	0 433 271 046 F 026 006 009	0 432 231 826 0 432 231 887	4*0,322	OM 314 (946, 948), OM360.939, OM353 (963, 966, 904), OM352 (908, 938, 963, 937, 906, 990, 969), OM352, OM352.914, OM352.915	Mercedes-Benz

Обозначение распылителя	Давление начала впрыска, bar	Марка автомобиля	Аналог распылителя	Аналог форсунки	Количество и диаметр сопловых отверстий		Двигатель	Транспортное средство
RU DLLA 149 S 774	175 175	CLAAS	0 433 271 376	0 432 291 745 0 432 291 753	4*0,290		F4L 912, F6L 912	CLAAS
RU DLLA 149 S 774	175 175	IVECO	0 433 271 376	0 432 291 745 0 432 291 753	4*0,290		BF6L 913T, F6L 913, BF4L 913T, F4L 913	IVECO
RU DLLA 149 S 774	175 175	LIEBHERR	0 433 271 376	0 432 291 745 0 432 291 753	4*0,290		F4L 912, F3L 912	LIEBHERR
RU DLLA 149 S 774	175 175	FORD	0 433 271 376	0 432 291 745 0 432 291 753	4*0,290		F4L 913, F5L 913	FORD
RU DLLA 149 S 774	175 175	MAGIRUS-DEUTZ	0 433 271 376	0 432 291 745 0 432 291 753	4*0,290		F6L913, F4L913, F6L912	MAGIRUS-DEUTZ
RU DLLA 142 S 792	200	Case	0 433 271 404	0 432 231 823	4*0,325		OM: 364 A, 352 A, 366 A, 362 LA, 353.9..., 353.950, 952, 356.966 A, 366.953, 962 A, 971, 946, 944, 966, 962, 909, 945, 979, 356, 967, 968, 969, 974, 965, 352 A, 353.976 Turbo OM: 522 A, 366 A	Case
RU DLLA 144 S 829	175 175 175 200	Mercedes-benz	0 433 271 423	0 432 231 672 0 432 231 684 0 432 231 729 0 432 231 814	4*0,400		OM: 421 A, 424 A, 422.95...A	Mercedes-benz
RU DLLA 136 S 1000	230	IVECO	0 433 271 775	0 432 291 655	3*0,360		8031.05.300, 8031.05.00, 8031 M 06.00, 8031 M 06.20, 8041.05.260, 8045.05.214, 8041.05.306, 8051.05.200, 8051 I 05.00, 8061.24.00, 8061 M12.20, 8061.05.300, 8061 I 25.00, 8065.25.080, 8060.25.600, 8061.25.011, 8061.25.010, 8060.24.601, 8035.05.377, 8060.24.652, 8060.25.669, 8035.05.359, Тракторы Hew Holland: 8035.05.200, 8045.25.214	IVECO
RU DLLA 136 S 1034	200 220 200 220 200 200	Mercedes-benz	0 433 271 487	0 432 231 666 0 432 231 675 0 432 231 703 0 432 231 709 0 432 231 742 0 432 231 760	4*0,342		OM441.933, OM441.921, 922, OM442.931, OM442A, OM442.920, 930, OM441.913, OM441.907, OM442.905, OM442.908, OM441.905,912, OM441.908,909, 911, OM442.914,932, OM442.906,907, 917, 926, OM442.910, 918, 919, 939, OM442.921,922,934, OM441.923, 925,905, 913, 926, 914, 927, 917, 915, OM442.914, 932, 926, 923, 906, 907, 909, 925, 924, 929, 935, OM441.916, 920, OM440.909(442)	Mercedes-benz
RU DLLA 142 S 1096	200	TOYOTA	0 433 271 502	0 432 231 736 9 430 082 311	4*0,280		OM364	TOYOTA
RU DLLA 142 S 1096	200	KOMATSU	0 433 271 502	0 432 231 736 9 430 082 311	4*0,280		OM352A	KOMATSU
RU DLLA 142 S 1096	200	Mercedes-benz	0 433 271 502	0 432 231 736 9 430 082 311	4*0,280		OM364, OM366, OM366.907, OM366.931, OM366.935, OM356.916(OM366), OM366.918(OM366), OM366.935(OM366), OM366.930, OM366.914, OM366.933, OM366.938, OM366.937, OM366.936, OM366.906,909, OM 366.905, OM364.906,911, OM364.907,912, OM366.910, OM366.932, OM366.917, OM366.912, OM366.908, OM364.908, OM364.909, OM366.939, OM366.915, OM366.949A, OM366.955A, OM366.956A, OM366.947A, OM366.948A	Mercedes-benz
RU DLL 150 S 328		KOMATSU D355A/ DI55C, DAIHATSU	9 432 610 016		8x0,295			KOMATSU D355A/DI55C, DAIHATSU
RU DLLA 143 S 1302	250	IVECO	0 433 271 616	0 432 291 516	6x0,305		8215.42.985, 8210.42K.975, 8210.42L.4620, 8210.42L.4000, 8210.42L.4140, 8210.42L.4400, 8210.42L.4420, 8210.42L.4600, 4611, 8210.42L.4601, 8210.42L.4640, 8210.22.171, 8210.2K875, 8210.42L, 8210.2K.3000, 3420,3690,3790, 8210.42L.4690, 4790,4880, 3301, 3320, 3330	IVECO
RU DLLA 143 S 1302	250	URAL	0 433 271 616	0 432 291 516	6x0,305		8210.42K	URAL
RU DLLA 143 S 1302	250	NEW HOLLAND	0 433 271 616	0 432 291 516	6x0,305		8215.42.987	NEW HOLLAND
RU DLLA 35 S 2180	190 175 175	IKARUS	0 433 271 078 DLLA 35 S 2180 39.III2110-21 46.III2110	0 432 221 849 0 432 221 869 0 432 221 875	1x0,68		D2156 HM6U	IKARUS
RU DLLA 35 S 2180	190 175 175	MAN	0 433 271 078 DLLA 35 S 2180 39.III2110-21 46.III2110	0 432 221 849 0 432 221 869 0 432 221 875	1x0,68		D2156 MT; D2156 HM6U; D2156 HM3, D2156HMIU,5U, D2156HM52U	MAN
RU DLLA 35 S 2180	190 175 175	RABA	0 433 271 078 DLLA 35 S 2180 39.III2110-21 46.III2110	0 432 221 849 0 432 221 869 0 432 221 875	1x0,68		D2156 HM6U	RABA



ЗИП РЕМКОМПЛЕКТ
К ФОРСУНКАМ

Наименование	Компоненты	Количество в комплекте
Ремкомплект 172.III.2010-II ЗИ	Прокладка регулировочная 202.III270I	5
	Кольцо 020-023-19-2-2	1
Применяемость на форсунках: 172.III2010-II 172.III2010-II.01 172.III2010-II.02 172.III2010-II.05 172.III2010-II.06		
Ремкомплект 172.III.2010-II-ІЗИ	Прокладка регулировочная 202.III270I	11
	Пружина форсунки 6844.III2192-0I м/о 07/І-08	1
	Проставка 216.III2600 в сб.со штифтами	1
	Штанга 216.III2134-0I фосф.05-08	1
	Кольцо 020-023-19-2-2 (покупное)	1
Применяемость на форсунках: 172.III2010-II 172.III2010-II.01 172.III2010-II.02 172.III2010-II.05 172.III2010-II.06		
Ремкомплект ІМ12.III2010-2.0ІЗИ	Штанга 216.III2134-0I фосф.05-08	1
	Пружина форсунки 6844.III2192-0I м/о 07/І-08	3
	Прокладка регулировочная 202.III270I	22
	Кольцо 020-025-30-2-6 д/ф 525 (покупное)	12
	Шайба уплотнительная ІМ12.III2136 86-77	12
Ремкомплект 202.III.270I-ІЗИ	Прокладка регулировочная 202.III270I	11
Применяемость на форсунках: 204І.ІІІ2010-І 204І.ІІІ2010-І-0І 204І.ІІІ2010-І-02 204І.ІІІ2010-І-03 204.ІІІ2010-50-20 204.ІІІ2010-50-21 204.ІІІ2010-50-22 204.ІІІ2010-50-23 172.ІІІ2010-II 172.ІІІ2010-II.01 172.ІІІ2010-II.02 172.ІІІ2010-II.05 172.ІІІ2010-II.06 216.ІІІ2010 216.ІІІ2010-0І 216.ІІІ2010-02 216.ІІІ2010А 216.ІІІ2010-0ІА 216.ІІІ2010-02А 516.ІІІ2010-02 174.ІІІ2010-0І 174.ІІІ2010-02 270.ІІІ2010 327.ІІІ2010 327.ІІІ2010.0І 700.ІІІ2010		
Ремкомплект 202.III.270ІЗИ	Прокладка регулировочная 202.III270I	5
Применяемость на форсунках: 204І.ІІІ2010-І 204І.ІІІ2010-І-0І 204І.ІІІ2010-І-02 204І.ІІІ2010-І-03 204.ІІІ2010-50-20 204.ІІІ2010-50-21 204.ІІІ2010-50-22 204.ІІІ2010-50-23 172.ІІІ2010-II 172.ІІІ2010-II.01 172.ІІІ2010-II.02 172.ІІІ2010-II.05 172.ІІІ2010-II.06 216.ІІІ2010 216.ІІІ2010-0І 216.ІІІ2010-02 216.ІІІ2010А 216.ІІІ2010-0ІА 216.ІІІ2010-02А 516.ІІІ2010-02 174.ІІІ2010-0І 174.ІІІ2010-02 270.ІІІ2010 327.ІІІ2010 327.ІІІ2010.0І 700.ІІІ2010		
Ремкомплект 204.III.2010-50-ІЗИ	Прокладка регулировочная 202.III270I	11
	Пружина форсунки 6844.III2192-0I м/о 07/І-08	1
	Проставка 216.III2600 в сб.со штифтами	1
	Штанга 216.III2134-0I фосф.05-08	1
	Прокладка 171...2142-0I вибр.05-08	1
	Штуцер 204.III2140-50 в сб.с фильтро 217.III2026-І	1
Ремкомплект 204І.ІІІ.2010-І-2 ЗИ	Прокладка регулировочная 202.III270I	5
	Прокладка 204.III2142-50-20 отжиг 05-08	1
Применяемость на форсунках: 204І.ІІІ2010-І 204І.ІІІ2010-І-0І 204І.ІІІ2010-І-02 204І.ІІІ2010-І-03		

Наименование	Компоненты	Количество в комплекте
Ремкомплект 204І.ІІІ.2010-ІЗИ	Прокладка регулировочная 202.III270I	11
	Пружина форсунки 6844.III2192-0I м/о 07/І-08	1
	Проставка 216.III2600 в сб.со штифтами	1
	Штанга 216.III2134-0I фосф.05-08	1
	Прокладка 171...2142-0I вибр.05-08	1
	Штуцер 204І.ІІІ2140-І в сб.с фильтром 217.III2026	1
Ремкомплект 204І.ІІІ.2010ІЗИ	Прокладка регулировочная 202.III270I	5
	Прокладка 171...2142-0I вибр.05-08	1
Ремкомплект 204І.ІІІ2010-ІЗИ без штуцера	Прокладка регулировочная 202.III270I	11
	Пружина форсунки 6844.III2192-0I м/о 07/І-08	1
	Проставка 216.III2600 в сб.со штифтами	1
	Штанга 216.III2134-0I фосф.05-08	1
	Прокладка 171...2142-0I вибр.05-08	1
Ремкомплект 216.III.2010-ІЗИ	Прокладка регулировочная 202.III270I	11
	Пружина форсунки 6844.III2192-0I м/о 07/І-08	1
	Проставка 216.III2600 в сб.со штифтами	1
	Штанга 216.III2134-0I фосф.05-08	1
	Кольцо 214.III2702 (33.III2342) д/ф.216	1
Применяемость на форсунках: 216.ІІІ2010 216.ІІІ2010-0І 216.ІІІ2010-02 216.ІІІ2010А 216.ІІІ2010-0ІА 216.ІІІ2010-02А		
Ремкомплект 216.III.20103И	Прокладка регулировочная 202.III270I	5
	Кольцо 214.III2702 (33.III2342) д/ф.216	1
Применяемость на форсунках: 216.ІІІ2010 216.ІІІ2010-0І 216.ІІІ2010-02 216.ІІІ2010А 216.ІІІ2010-0ІА 216.ІІІ2010-02А		
Ремкомплект 525.III2010-3А ЗИ	Штанга 216.III2134-0I фосф.05-08	3
	Кольцо 525.III.2136 86-08	12
	Кольцо 525.III.2137 86-08	30
	Втулка резьбовая 525.III2138	1
	Пружина форсунки 6844.III2192-0I м/о 07/І-08	7
	Проставка 525.III2600	3
	Прокладка регулировочная 202.III270I	102
	Кольцо 020-025-30-2-6 д/ф 525	42
Ремкомплект 525.III2010-4А ЗИ	Штанга 216.III2134-0I фосф.05-08	3
	Кольцо 525.III.2136 86-08	16
	Кольцо 525.III.2137 86-08	40
	Втулка резьбовая 525.III2138	1
	Пружина форсунки 6844.III2192-0I м/о 07/І-08	7
	Проставка 525.III2600	3
	Прокладка регулировочная 202.III270I	102
	Кольцо 020-025-30-2-6 д/ф 525	56



РЕМКОМПЛЕКТЫ



COMMON RAIL

Наименование	Компоненты	Аналог	Количество в комплекте	Применяемость на инжекторах	Двигатель	Транспортное средство
К-т запчастей К-8I-005-00-00-00	A-06-00I-00-00-00	F 00R J0I 692	I	A-04-00I-00-00-00	740.602-360, 740.6I2-320, 740.622-280, 740.632-400, 740.642-420, 740.652-260, 740.662-300, 740.70-280, 740.7I-320, 740.72-360, 740.73-400, 740.74-420, 740.75-440, 740.705-300, 740.7I5-320, 740.725-360, 740.735-400, 740.745-420, 740.755-440, 740.345-450	КАМАЗ
	A-02-009-00-00-00	O 433 I72 I07	I			
	A-04-00I-00-04-00	F 00R J0I 005	I			
	A-04-00I-00-03-00	F 00R J02 2I9	I			
К-т запчастей К-8I-005-00-00-0I	A-8I-003-00-00-00	F 00R J02 I76	I	O 445 I20 I53		
	A-06-00I-00-00-00	F 00R J0I 692	I			
	RU DLLA I47 P I8I4	O 433 I72 I07	I			
	A-04-00I-00-04-00	F 00R J0I 005	I			
К-т запчастей К-8I-005-00-00-02	A-04-00I-00-03-00	F 00R J02 2I9	I	A-04-0II-00-00-03	ЯМ3-6565, ЯМ3-6585	УРАЛ, МАЗ
	A-8I-003-00-00-00	F 00R J02 I76	I			
	A-06-0II-00-00-0I		I			
	A-02-075-00-00-00		I			
К-т запчастей К-8I-005-00-00-03	A-04-00I-00-04-00	F 00R J0I 005	I	A-04-0I7-00-00-00	Д-245.7ЕЗ, Д-245.9ЕЗ, Д-245.30ЕЗ, Д-245.35ЕЗ, Д-249, Д-260ЕЗ, Д-262S2, Д263.IЕЗ	ГАЗ, ЗИЛ, ПАЗ
	A-8I-003-00-00-00	F 00R J02 I76	I			
	A-04-00I-00-03-00	F 00R J02 2I9	I			
	A-06-00I-00-00-04	F 00R J0I 704	I			
К-т запчастей К-8I-005-00-00-04	RU DLLA I40 P I790	O 433 I72 092	I	O 445 I20 I4I		
	A-04-00I-00-04-00	F 00R J0I 005	I			
	A-04-00I-00-03-00	F 00R J02 2I9	I			
	A-8I-003-00-00-00	F 00R J02 I76	I			
К-т запчастей К-8I-005-00-00-05	A-06-00I-00-00-02	F 00R J0I I59	I	O 445 I20 044	D 2876 LF и его модификации	MAN
	RU DLLA I44 P I4I7	O 433 I7I 878	I			
		F 00R J00 656	I			
	A-04-00I-00-03-00	F 00R J02 2I9	I			
К-т запчастей К-8I-005-00-00-06	A-8I-003-00-00-00	F 00R J02 I76	I	O 445 I20 2I8 O 445 I20 030	D 2066 LF и его модификации	MAN
	A-06-00I-00-00-03	F 00R J02 466	I			
	RU DLLA I48 P I524++	O 433 I7I 83I	I			
	A-04-00I-00-04-00	F 00R J0I 005	I			
К-т запчастей К-8I-005-00-00-07	A-04-00I-00-03-00	F 00R J02 2I9	I	O 445 I20 2I7 O 445 I20 I28 O 445 I20 06I		
	A-8I-003-00-00-00	F 00R J02 I76	I			
	RU DLLA I46 P I339++	O 433 I7I 939	I			
		F 00R J00 656	I			



ЗАЩИТА ОТ ПОДДЕЛКИ

АЗПИ СЕРВИС

С целью расширения рынков сбыта и реализации программы импортозамещения Алтайским заводом прецизионных изделий представлены к продаже инжекторы системы COMMON RAIL и оригинальные запасные части к ним.

Для защиты изделий от подделки, коррозии и повреждений при транспортировке, заводом разработана уникальная концепция упаковки с применением современных материалов и оригинальных этикеток.

Распылитель упакован в индивидуальный цилиндр-тубус из полипропилена с крышкой, в которой установлена ингибиторная прокладка, предохраняющая изделие от коррозии. Цилиндр-тубус является одноразовым и после вскрытия не может быть использован повторно.

В продажу распылители поступают в оригинальной картонной упаковке с товарным знаком АЗПИ.



Электромагнит и управляющий клапан упакованы в тубусы (с предварительным обёртыванием ингибированной бумагой), которые, в свою очередь, помещаются в защищенные от коррозии полиэтиленовые пакеты.

Остальные комплектующие упакованы в ингибированные полиэтиленовые пакеты либо пакеты с застежкой Zip-Lock.



СТАТУС
дилера 3 категории



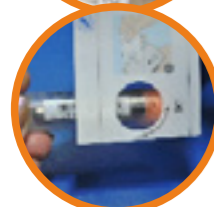
СПЕЦИАЛЬНЫЕ УСЛОВИЯ
на запасные части для форсунок CR

На этикетке размещены: защитная голограмма, QR-код, штрих-код EAN13



ЗАЩИТНАЯ ГОЛОГРАММА

Содержит товарный знак завода производителя и буквенно-числовой код. Для проверки подлинности продукции используется декодер-карта (можно приобрести у дистрибьютора).



Проверка голограммы:

1. Приложите карту к голограмме.
2. Поверните карту на 90°.
3. На подлинной голограмме, справа от товарного знака производителя, появятся два последних символа буквенно-числового кода.



QR-КОД

Позволит с помощью приложения в Вашем смартфоне получить максимум информации о продукции и быстро перейти на сайт завода-изготовителя.



ШТРИХ-КОД

Позволит с помощью специального устройства или приложения в Вашем смартфоне, считать наиболее существенную информацию о продукции и заводе-производителе.



ПО, оснастка
и обучение методике



Территориальная ЭКСКЛЮЗИВНОСТЬ



На все распылители и управляющие клапаны производства АЗПИ нанесена лазерная маркировка, которая содержит обозначение, сокращенное наименование изготовителя и 11-тиразрядный идентификационный цифровой код, расположенный на носике распылителя и верхней части корпуса клапана.

Установите подлинность распылителя и управляющего клапана, проверив 11-тиразрядный идентификационный цифровой код **ЛЮБЫМ ИЗ ТРЁХ СПОСОБОВ:**

1 во вкладке «Идентификация» на сайте WWW.AZPI.RU

2 по бесплатной линии: 8 800 333 09 03

3 отправив SMS с кодом на номер: 8 952 001 1000 (стоимость SMS уточняйте у оператора)



ТЕХНИЧЕСКАЯ ПОДДЕРЖКА
специалистами АЗПИ СЕРВИС





АВТОРИЗОВАННЫЕ СЕРВИСНЫЕ ЦЕНТРЫ

№ п/п	Наименование организации	Адрес	Телефон	E-mail
1	ООО «Сервисный центр АЗПИ»	г. Барнаул	8 (3852) 529-651, 501-458	rem@tk-azpi.ru
2	ООО «ТПС Сервис»	г. Краснодар	8 (861) 625-48-50, 626-32-37	tps-service@yandex.ru
3	ООО «Агродеталь»	Московская обл., Большое Буньково	8-916-670-44-54, 8-495-645-34-35	alex@agrodetal.ru
4	ООО «ТПС Дизель»	Свердловская обл., г. Березовский	8-343-379-00-80	3790080@mail.ru
5	ИП Овсянников М. Е.	Пермский край, д. Кондратово	8 (342) 239-98-55, 8-909-730-99-65	ds-perm@mail.ru
6	ООО «Ресурсы Урала»	Ямало-Ненецкий АО, г. Новый Уренгой	8 (3494) 922-714; 8-922-706-79 11	sto-ruk@ng-servis.ru
7	ООО «Башдизель»	Республика Башкортостан, г. Уфа	8 (3472) 28-32-13; 8-917-754-09 98	bashdiesel@mail.ru
8	ОАО «Сургутнефтегаз»	ХМАО-ЮГРА, г. Сургут	8-922-76-55-730	Karelskiy_AV@surgutneftegas.ru
9	ИТЦ «Спектр» (ИП Осипов)	Саратовская обл., г. Энгельс	8 (8452) 77-31-68	gm@lrc-spektr.ru
10	Лянторское УТТ №2 ОАО «Сургутнефтегаз»	ХМАО-ЮГРА, г. Сургут	8 (34638) 77-161	-
11	ООО «Центр ТНВД»	г. Оренбург	8 (3532) 400-505, 8-903-392-4083	-
12	ЗАО «Автокомбинат №41»	г. Москва	8 (495) 651-81-95 доб.461	428@avto41.ru
13	ООО «Ижевский МАЗ-Центр»	Удмуртская республика, д. Пирогово	8 (3412) 667-833	izh-maz@mail.ru
14	ООО Автоцентр «Дитас НН»	г. Нижний Новгород	8-908-747-1-777	ditas@r52.ru
15	ООО «Движок»	Самарская обл., г. Тольятти	8 (8482) 790-290	avtosila63@mail.ru
16	ООО «Спецтехснаб»	Ульяновская обл. г. Ульяновск	8 (8422) 79-48-98	personal@speztehsnab.ru
17	ООО «ДжиПи Трейд»	Тюменская область г. Тюмень	8 (3452) 433-553	gptrade@inbox.ru
18	ООО «Автодизель»	г. Красноярск	8 (391) 291-36-13	autodiesel@list.ru
19	ООО «Росс-Дизель-Сервис»	г. Ростов на Дону	2-209-901, 2-377-177	4200024@diesel-pro.ru
20	ООО АвтоТрак	г. Новосибирск	8 (383) 303-20-00	303-2000@mail.ru
21	ИП Кондрашев В.О.	г. Владивосток	8 (423) 23-00-196, 246-56-69	zexel3027@yandex.ru
22	ООО Контроль Транс Сервис	г. Санкт-Петербург	8 (812) 2-684-701	office@boschkts.ru
23	ИП Перескоков Константин Павлович	Ямало-Ненецкий АО г. Муравленко	8-922-052-4588	p.k.p.-1980@mail.ru
24	ООО МЕГА ДИЗЕЛЬ	г. Калининград	8-911-460-8098	megadiesel39@yandex.ru
25	ООО Транзит-В	г. Смоленск	8-961-013-2730	director@smoldiesel.ru
26	ООО КомАвтоТех	г. Москва	8-965-273-57-34	indru@digitaldiesel.ru
27	ООО Мотор ЛВ-Сервис	г. Сургут	8-950-537-4666	motor-lv@mail.ru
28	ООО «Импэкслайн» АвтоМодерн	Белоруссия г. Минск	375 222 28 48 82	ratkin@kin.by
29	ООО «Предприятие «Авто плюс»	Челябинская обл., с. Еманжелинка	8-912-793-6099	74_avtoplus@mail.ru

Список АСЦ постоянно расширяется. Актуальные данные — на сайте www.azpi.ru

АЛТАЙСКИЙ ЗАВОД ПРЕЦИЗИОННЫХ ИЗДЕЛИЙ





АЛТАЙСКИЙ ЗАВОД
ПРЕЦИЗИОННЫХ
ИЗДЕЛИЙ



Алтайский завод прецизионных изделий
г. Барнаул, пр-т Космонавтов, 6/2
Тел.: +7 (385 2) 501 400, факс: +7 (385 2) 502 400
azpi@azpi.ru | azpi.ru